

Manual de service pentru Dell Latitude 2120


[Efectuarea lucrărilor în interiorul computerului](#)


[Demontarea și remontarea componentelor](#)


[Configurarea sistemului](#)

[Diagnosticarea](#)

Note, atenționări și avertismente

 **NOTĂ:** O NOTĂ indică informații importante care vă ajută să optimizați utilizarea computerului.

 **ATENȚIE:** O ATENȚIONARE indică un pericol potențial de deteriorare a hardware-ului sau de pierdere a datelor dacă nu se respectă instrucțiunile.

 **AVERTISMENT:** UN AVERTISMENT indică un pericol potențial de daune materiale, de vătămare corporală sau de deces.

Dacă ați achiziționat un computer Dell seria n, nicio referință din prezentul document la sistemele de operare Microsoft Windows nu este aplicabilă.

Informațiile din acest document pot fi modificate fără notificare.

© 2010 Dell Inc. Toate drepturile rezervate.

Este strict interzisă reproducerea sub orice formă a acestui material fără autorizația scrisă a Dell Inc.

Mărcile comerciale utilizate în acest text: Dell™, sigla DELL™ și Latitude™ sunt mărci comerciale ale Dell Inc. Intel®, Core™ și SpeedStep® sunt mărci comerciale sau mărci comerciale înregistrate ale Intel Corporation. Microsoft®, Windows®, Windows Vista® și sigla butonului de start din Windows Vista sunt mărci comerciale sau mărci comerciale înregistrate ale Microsoft Corporation în Statele Unite ale Americii și/sau în alte țări. Bluetooth® este marcă comercială înregistrată a Bluetooth SIG Inc.

Alte mărci comerciale și denumiri comerciale pot fi utilizate în această publicație pentru referire la entitățile care au drepturi asupra mărcilor și denumirilor sau la produsele acestora. Dell Inc. neagă orice interes de proprietate asupra mărcilor comerciale și denumirilor comerciale, cu excepția celor care îi aparțin.

Iunie 2010 Rev. A00

[Înapoi la Cuprins](#)

Bateria

Manual de service pentru Dell Latitude 2120

AVERTISMENT: Înainte de a efectua lucrări în interiorul computerului, citiți instrucțiunile de siguranță livrate împreună cu acesta. Pentru informații suplimentare despre cele mai bune practici privind siguranța, consultați pagina de start pentru conformitatea cu reglementările www.dell.com/regulatory_compliance.

Demontarea bateriei



NOTĂ: Este posibil să fie necesară instalarea programului Adobe Flash Player de la Adobe.com pentru vizualizarea ilustrațiilor de mai jos.

1. Urmăți procedurile din secțiunea [Înainte de a efectua lucrări în interiorul computerului](#).
2. Gîlsați dispozitivul de deblocare a bateriei în poziția deblocat.



3. Gîlsați și scoateți bateria din computer.



Remontarea bateriei

Pentru a remonta bateria, urmați pașii de mai sus în ordine inversă.

[Înapoi la Cuprins](#)

[Înapoi la Cuprins](#)

Tastatura

Manual de service pentru Dell Latitude 2120

AVERTISMENT: Înainte de a efectua lucrări în interiorul computerului, citiți instrucțiunile de siguranță livrate împreună cu acesta. Pentru informații suplimentare despre cele mai bune practici privind siguranța, consultați pagina de start pentru conformitatea cu reglementările www.dell.com/regulatory_compliance.

Demontarea tastaturii



NOTĂ: Este posibil să fie necesară instalarea programului Adobe Flash Player de la Adobe.com pentru vizualizarea ilustrațiilor de mai jos.

1. Urmăriți procedurile din secțiunea [Înainte de a efectua lucrări în interiorul computerului](#).
2. Scoateți [bateria](#).
3. Scoateți șuruburile care fixează tastatura.



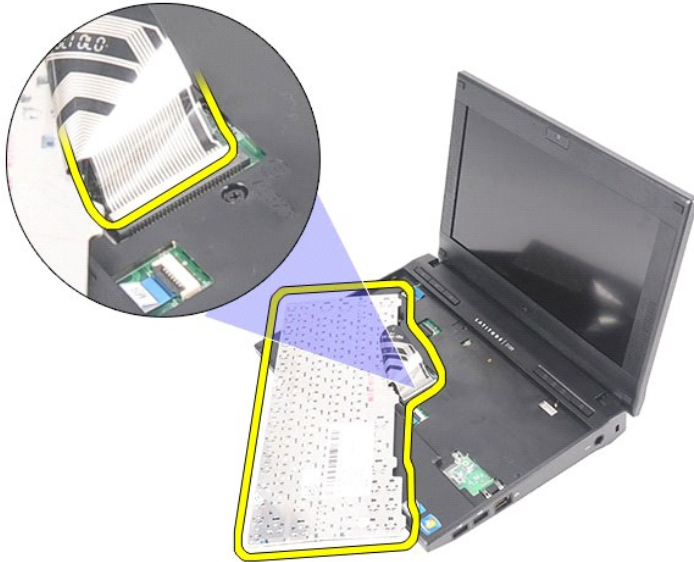
4. Deschideți afișajul și împingeți cu o șurubelniță cu cap plat prin soclul șurubului de unde ați scos șurubul tastaturii.



5. Începând din colțul din stânga sus al tastaturii, ridicați tastatura și întoarceți-o.



6. Deconectați cablul de date al tastaturii și scoateți tastatura din computer.



Remontarea tastaturii

Pentru a remonta tastatura, urmați pașii de mai sus în ordine inversă.

[Înapoi la Cuprins](#)

[Înapoi la Cuprins](#)

Panoul de acces

Manual de service pentru Dell Latitude 2120

AVERTISMENT: Înainte de a efectua lucrări în interiorul computerului, citiți instrucțiunile de siguranță livrate împreună cu acesta. Pentru informații suplimentare despre cele mai bune practici privind siguranța, consultați pagina de start pentru conformitatea cu reglementările www.dell.com/regulatory_compliance.

Demontarea panoului de acces



NOTĂ: Este posibil să fie necesară instalarea programului Adobe Flash Player de la Adobe.com pentru vizualizarea ilustrațiilor de mai jos.

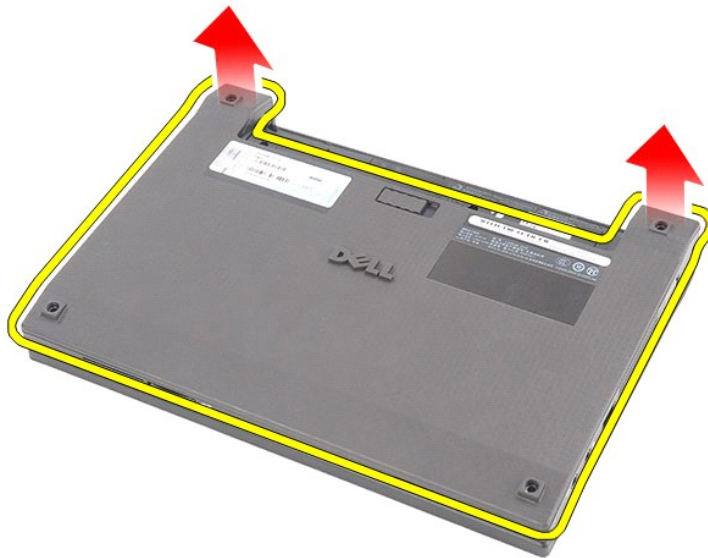
1. Urmăriți procedurile din secțiunea [Înainte de a efectua lucrări în interiorul computerului](#).
2. Scoateți [bateria](#).
3. Scoateți [tastatura](#).
4. Scoateți șuruburile panoului de acces de sub tastatură.



5. Scoateți șuruburile panoului de acces de pe baza computerului.



6. Începând de lângă balamale, ridicați panoul de acces și scoateți-l din computer.



Remontarea panoului de acces

Pentru a remonta panoul de acces, urmați pașii de mai sus în ordine inversă.

[Înapoi la Cuprins](#)

[Înapoi la Cuprins](#)

Modulele de memorie

Manual de service pentru Dell Latitude 2120

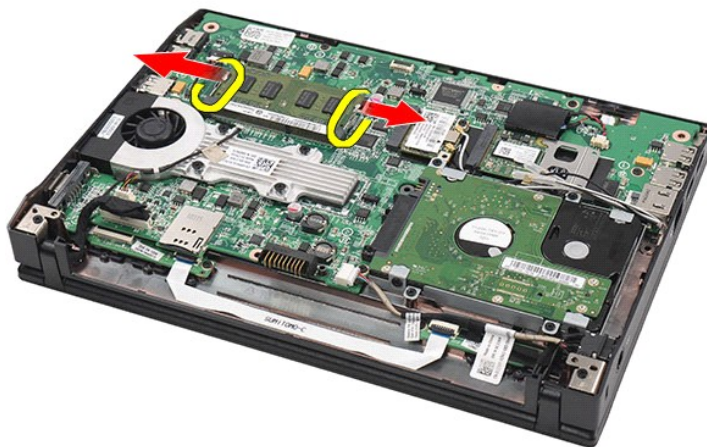
AVERTISMENT: Înainte de a efectua lucrări în interiorul computerului, citiți instrucțiunile de siguranță livrate împreună cu acesta. Pentru informații suplimentare despre cele mai bune practici privind siguranța, consultați pagina de start pentru conformitatea cu reglementările www.dell.com/regulatory_compliance.

Scoaterea modulelor de memorie

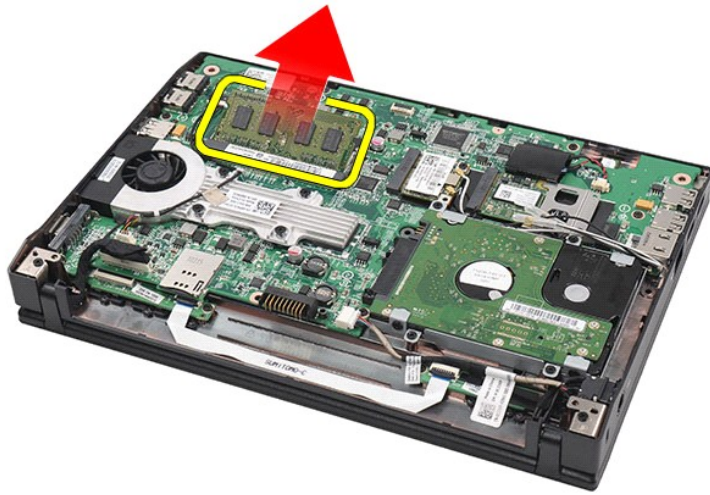


NOTĂ: Este posibil să fie necesară instalarea programului Adobe Flash Player de la Adobe.com pentru vizualizarea ilustrațiilor de mai jos.

1. Urmăriți procedurile din secțiunea [Înainte de a efectua lucrări în interiorul computerului](#).
2. Scoateți [bateria](#).
3. Scoateți [tastatura](#).
4. Demontați [panoul de acces](#).
5. Degajați modulul de memorie din clemele de fixare.



6. Scoateți modulul de memorie din computer.



Remontarea modulelor de memorie

Pentru a remonta modulele de memorie, introduceți-le înclinate în sloturile de memorie, apoi apăsați-le pentru a se fixa în poziție.

[Înapoi la Cuprins](#)

[Înapoi la Cuprins](#)

Bateria rotundă

Manual de service pentru Dell Latitude 2120

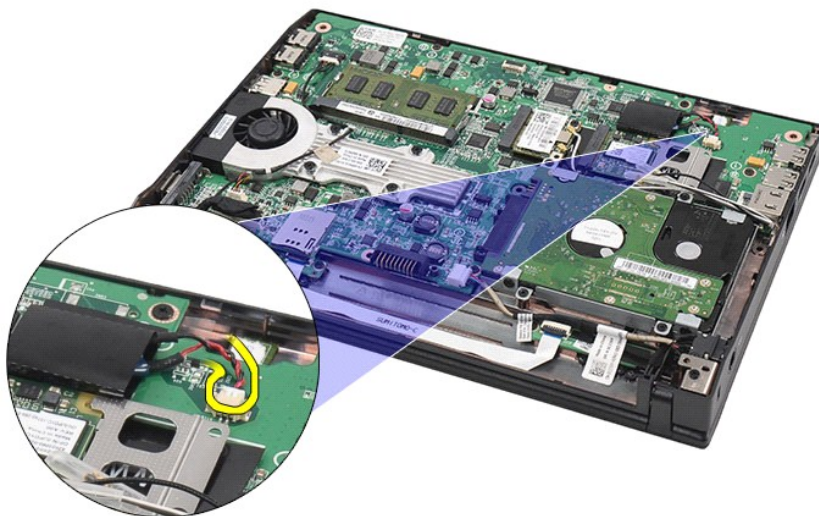
AVERTISMENT: Înainte de a efectua lucrări în interiorul computerului, citiți instrucțiunile de siguranță livrate împreună cu acesta. Pentru informații suplimentare despre cele mai bune practici privind siguranța, consultați pagina de start pentru conformitatea cu reglementările www.dell.com/regulatory_compliance.

Scoaterea bateriei rotunde

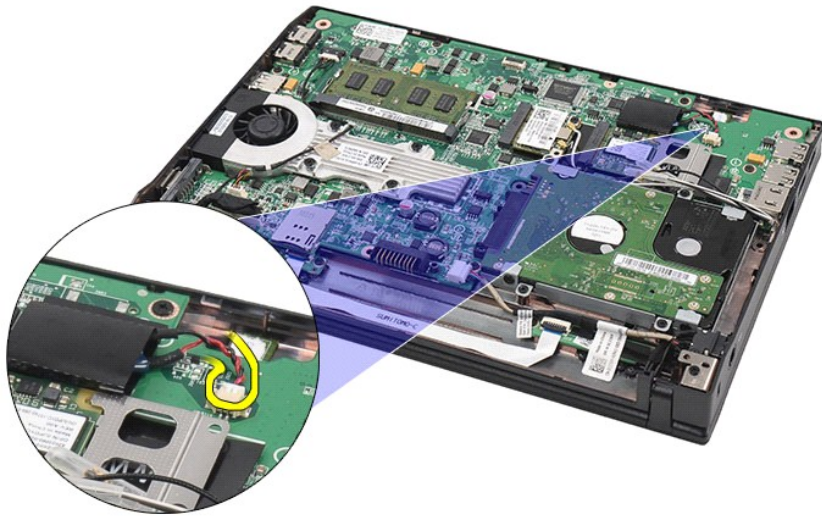


NOTĂ: Este posibil să fie necesară instalarea programului Adobe Flash Player de la Adobe.com pentru vizualizarea ilustrațiilor de mai jos.

1. Urmăriți procedurile din secțiunea [Înainte de a efectua lucrări în interiorul computerului](#).
2. Scoateți [bateria](#).
3. Scoateți [tastatura](#).
4. Demontați [panoul de acces](#).
5. Deconectați cablul bateriei rotunde de la placa de bază.



6. Scoateți bateria rotundă.



Remontarea bateriei rotunde

Pentru a remonta bateria rotundă, urmați pașii de mai sus în ordine inversă.

[Înapoi la Cuprins](#)

[Înapoi la Cuprins](#)

Placa WLAN

Manual de service pentru Dell Latitude 2120

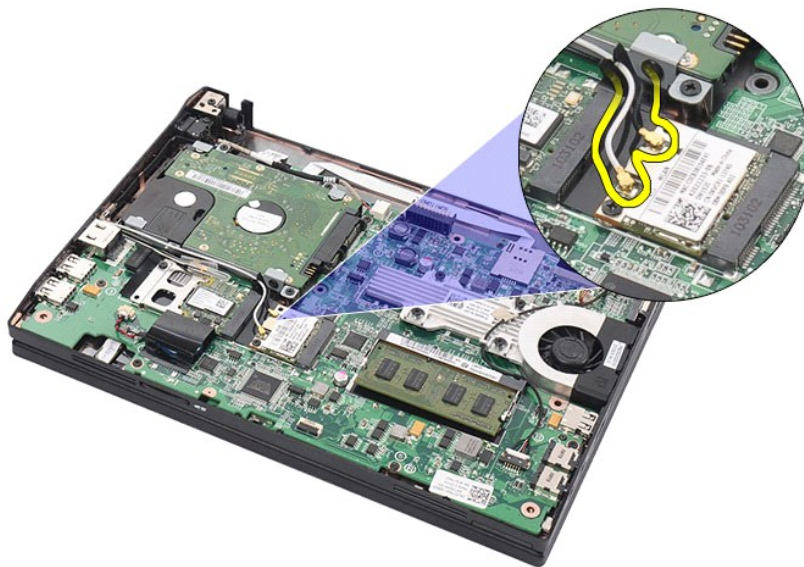
AVERTISMENT: Înainte de a efectua lucrări în interiorul computerului, citiți instrucțiunile de siguranță livrate împreună cu acesta. Pentru informații suplimentare despre cele mai bune practici privind siguranța, consultați pagina de start pentru conformitatea cu reglementările www.dell.com/regulatory_compliance.

Demontarea plăcii WLAN

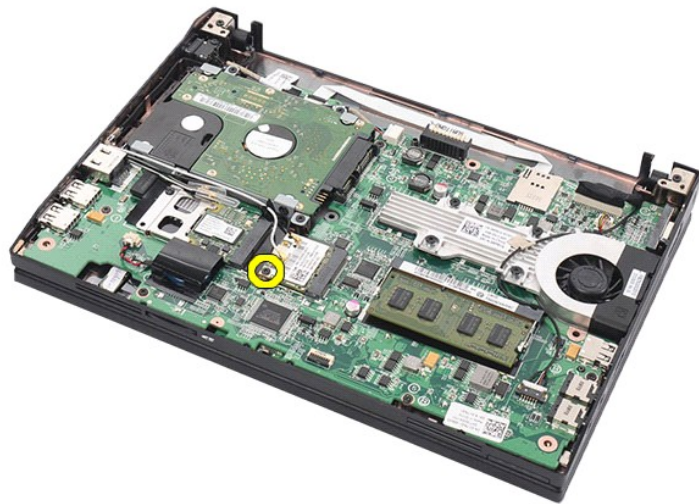


NOTĂ: Este posibil să fie necesară instalarea programului Adobe Flash Player de la Adobe.com pentru vizualizarea ilustrațiilor de mai jos.

1. Urmăriți procedurile din secțiunea [Înainte de a efectua lucrări în interiorul computerului](#).
2. Scoateți [bateria](#).
3. Scoateți [tastatura](#).
4. Demontați [panoul de acces](#).
5. Deconectați cablurile pentru antena WLAN de la placă.



6. Scoateți șurubul care fixează placa WLAN pe placa de bază.



7. Scoateți placa WLAN din computer.



Remontarea plăcii WLAN

Pentru a remonta placa WLAN, urmați pașii de mai sus în ordine inversă.

[Înapoi la Cuprins](#)

[Înapoi la Cuprins](#)

Placa WWAN

Manual de service pentru Dell Latitude 2120

AVERTISMENT: Înainte de a efectua lucrări în interiorul computerului, citiți instrucțiunile de siguranță livrate împreună cu acesta. Pentru informații suplimentare despre cele mai bune practici privind siguranța, consultați pagina de start pentru conformitatea cu reglementările www.dell.com/regulatory_compliance.

Demontarea plăcii WWAN

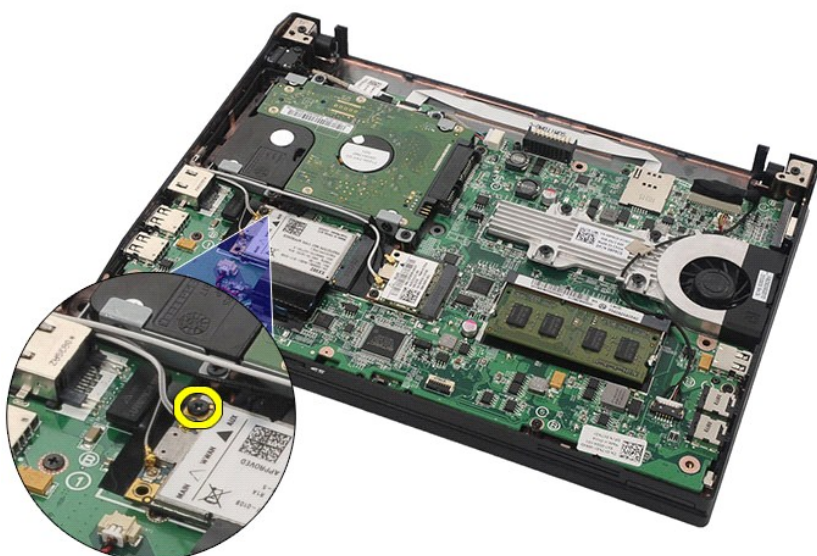


NOTĂ: Este posibil să fie necesară instalarea programului Adobe Flash Player de la Adobe.com pentru vizualizarea ilustrațiilor de mai jos.

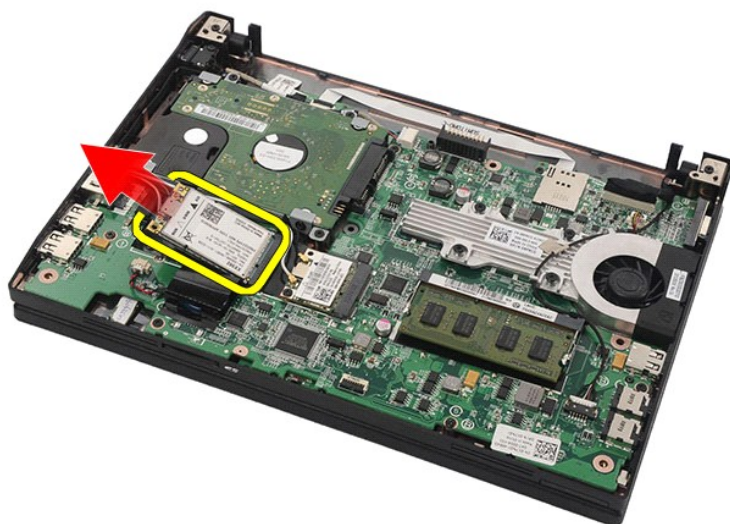
1. Urmăți procedurile din secțiunea [Înainte de a efectua lucrări în interiorul computerului](#).
2. Scoateți [bateria](#).
3. Scoateți [tastatura](#).
4. Demontați [panoul de acces](#).
5. Deconectați cablurile pentru antena WWAN de la placă.



6. Scoateți șurubul care fixează placa WWAN pe placa de bază.



7. Scoateți placa WWAN din computer.



Remontarea plăcii WWAN

Pentru a remonta placa WWAN, urmați pașii de mai sus în ordine inversă.

[Înapoi la Cuprins](#)

[Înapoi la Cuprins](#)

Hard diskul/suporturile pentru hard disk

Manual de service pentru Dell Latitude 2120

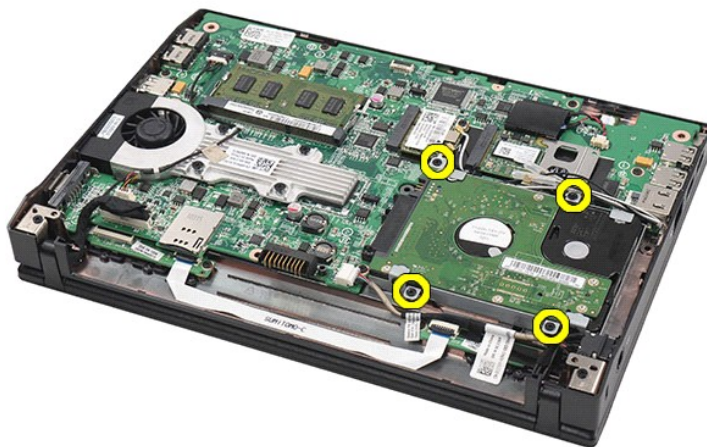
AVERTISMENT: Înainte de a efectua lucrări în interiorul computerului, citiți instrucțiunile de siguranță livrate împreună cu acesta. Pentru informații suplimentare despre cele mai bune practici privind siguranța, consultați pagina de start pentru conformitatea cu reglementările www.dell.com/regulatory_compliance.

Scoaterea hard diskului/a suporturilor pentru hard disk

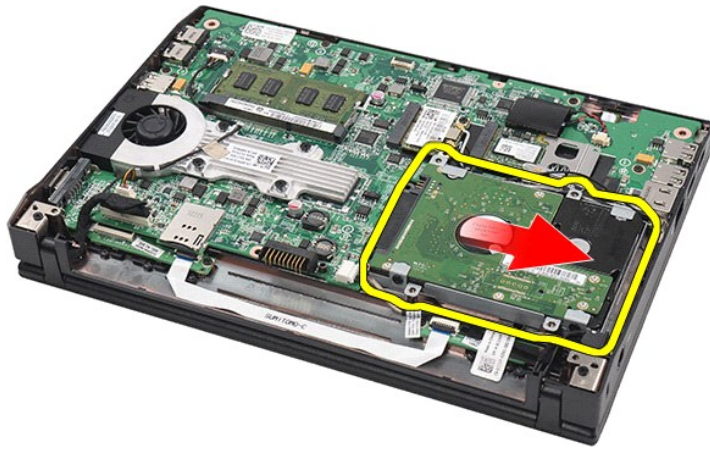


NOTĂ: Este posibil să fie necesară instalarea programului Adobe Flash Player de la Adobe.com pentru vizualizarea ilustrațiilor de mai jos.

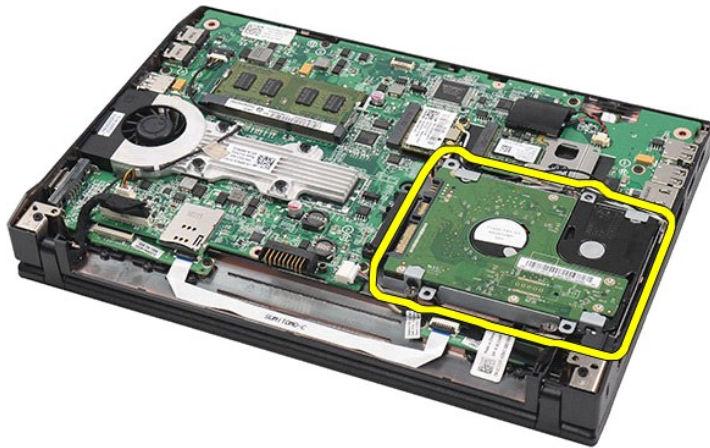
1. Urmăriți procedurile din secțiunea [Înainte de a efectua lucrări în interiorul computerului](#).
2. Scoateți [bateria](#).
3. Scoateți [tastatura](#).
4. Demontați [panoul de acces](#).
5. Scoateți șuruburile care fixează hard diskul pe placa de bază.



6. Glisați hard diskul spre partea laterală a computerului pentru a decupla hard diskul de la placa de bază.



7. Ridicați hard diskul pentru a-l scoate din computer.



8. Scoateți șuruburile pentru suportul hard diskului de pe ambele părți ale hard diskului.



9. Scoateți suportul pentru hard disk din hard disk.



Remontarea hard diskului/a suporturilor pentru hard disk

Pentru a remonta hard diskul/suporturile pentru hard disk, urmați pașii de mai sus în ordine inversă.

[Înapoi la Cuprins](#)

[Înapoi la Cuprins](#)

Radiatorul

Manual de service pentru Dell Latitude 2120

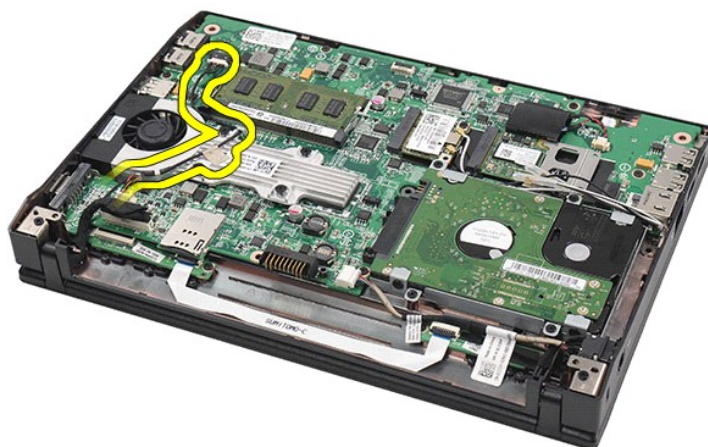
AVERTISMENT: Înainte de a efectua lucrări în interiorul computerului, citiți instrucțiunile de siguranță livrate împreună cu acesta. Pentru informații suplimentare despre cele mai bune practici privind siguranța, consultați pagina de start pentru conformitatea cu reglementările www.dell.com/regulatory_compliance.

Demontarea radiatorului

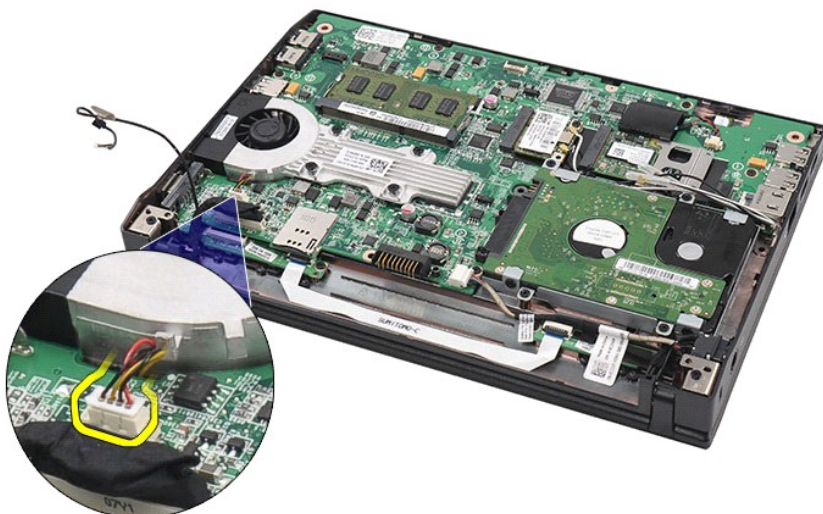


NOTĂ: Este posibil să fie necesară instalarea programului Adobe Flash Player de pe Adobe.com pentru a vizualiza ilustrațiile de mai jos.

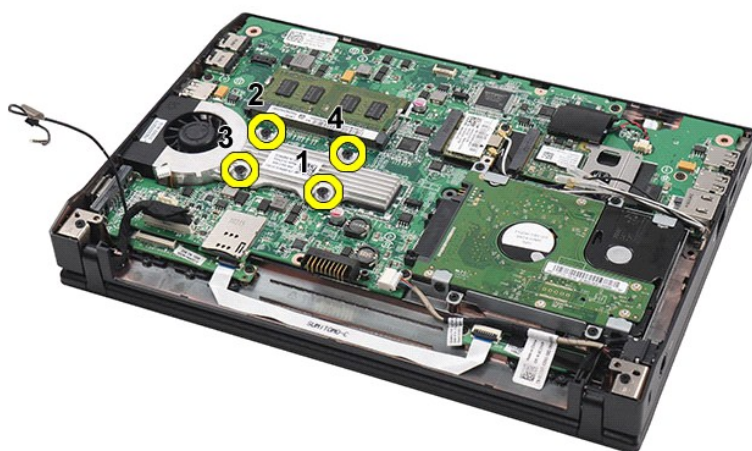
1. Urmați procedurile din secțiunea [Înainte de a efectua lucrări în interiorul computerului](#).
2. Scoateți [bateria](#).
3. Scoateți [tastatura](#).
4. Demontați [panoul de acces](#).
5. Deconectați cablul boxelor de la placa de bază și scoateți-l de pe traseul de dirijare.



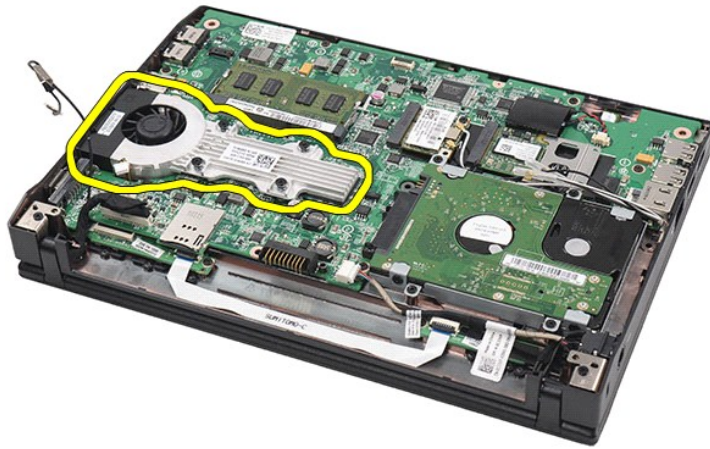
6. Deconectați cablul de alimentare a ventilatorului de la placa de bază.



7. Slăbiți șuruburile captive de pe radiator.



8. Ridicați radiatorul pentru a-l scoate din computer.



Remontarea radiatorului

Pentru a remonta radiatorul, urmați pașii de mai sus în ordine inversă.

[Înapoi la Cuprins](#)

[Înapoi la Cuprins](#)

Cablul de alimentare de c.c.

Manual de service pentru Dell Latitude 2120

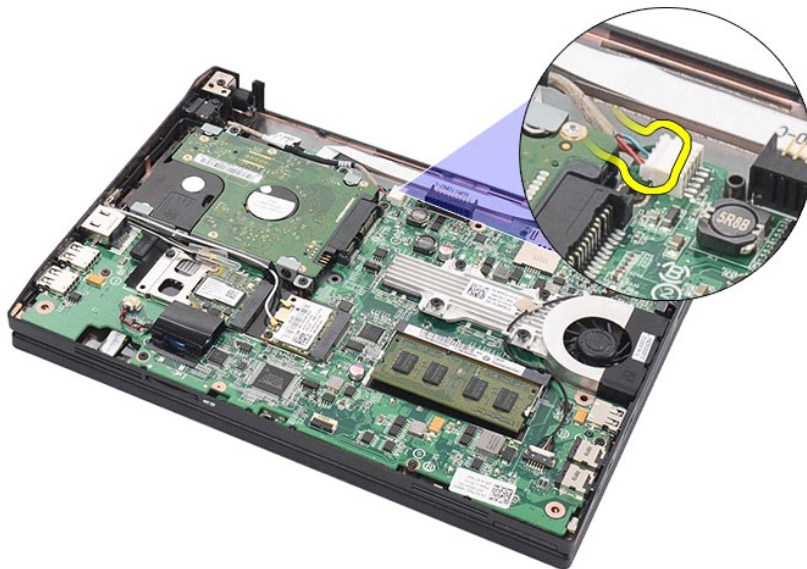
AVERTISMENT: Înainte de a efectua lucrări în interiorul computerului, citiți instrucțiunile de siguranță livrate împreună cu acesta. Pentru informații suplimentare despre cele mai bune practici privind siguranța, consultați pagina de start pentru conformitatea cu reglementările www.dell.com/regulatory_compliance.

Deconectarea cablului de alimentare de c.c.

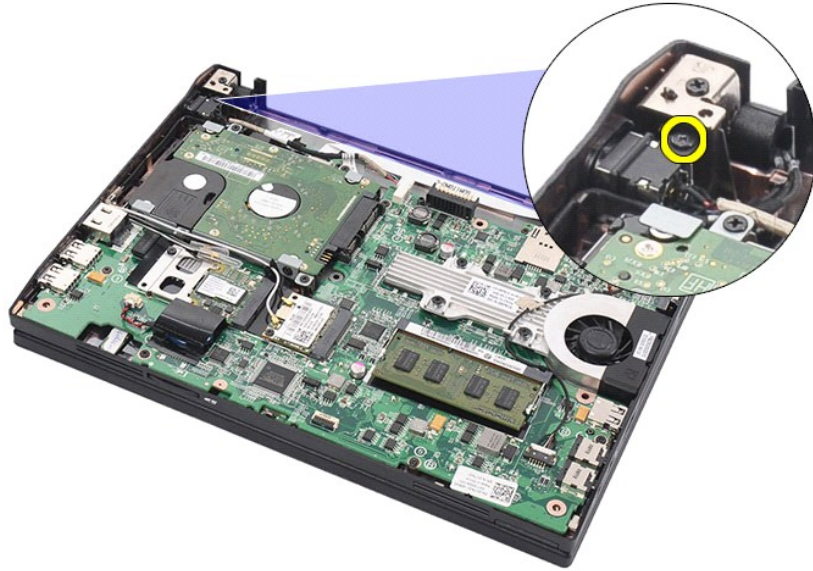


NOTĂ: Este posibil să fie necesară instalarea programului Adobe Flash Player de la Adobe.com pentru vizualizarea ilustrațiilor de mai jos.

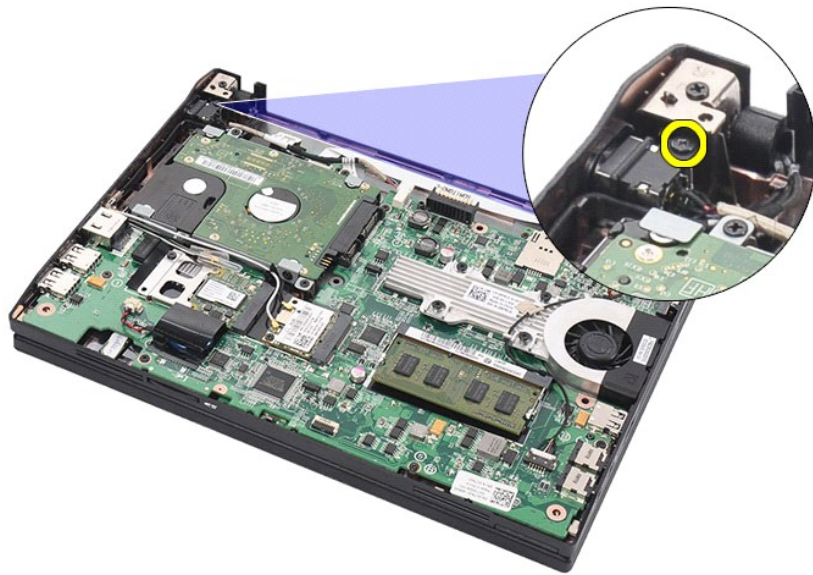
1. Urmăriți procedurile din secțiunea [Înainte de a efectua lucrări în interiorul computerului](#).
2. Scoateți [bateria](#).
3. Scoateți [tastatura](#).
4. Demontați [panoul de acces](#).
5. Deconectați cablul de alimentare de c.c. de la placa de bază.



6. Scoateți șurubul care fixează conectorul cablului de alimentare de c.c. pe placa de bază.



7. Ridicați și scoateți cablul de alimentare de c.c. din computer.



Remontarea cablului de alimentare

Pentru a remonta cablul de alimentare de c.c., urmați pașii de mai sus în ordine inversă.

[Înapoi la Cuprins](#)

[Înapoi la Cuprins](#)

Ansamblul afișajului

Manual de service pentru Dell Latitude 2120

AVERTISMENT: Înainte de a efectua lucrări în interiorul computerului, citiți instrucțiunile de siguranță livrate împreună cu acesta. Pentru informații suplimentare despre cele mai bune practici privind siguranța, consultați pagina de start pentru conformitatea cu reglementările www.dell.com/regulatory_compliance.

Demontarea ansamblului afișajului



NOTĂ: Este posibil să fie necesară instalarea programului Adobe Flash Player de la Adobe.com pentru vizualizarea ilustrațiilor de mai jos.

1. Urmăriți procedurile din secțiunea [Înainte de a efectua lucrări în interiorul computerului](#).
2. Scoateți [bateria](#).
3. Scoateți [tastatura](#).
4. Demontați [panoul de acces](#).
5. Deconectați cablul boxelor de la placa de bază și scoateți-l de pe traseul de dirijare.



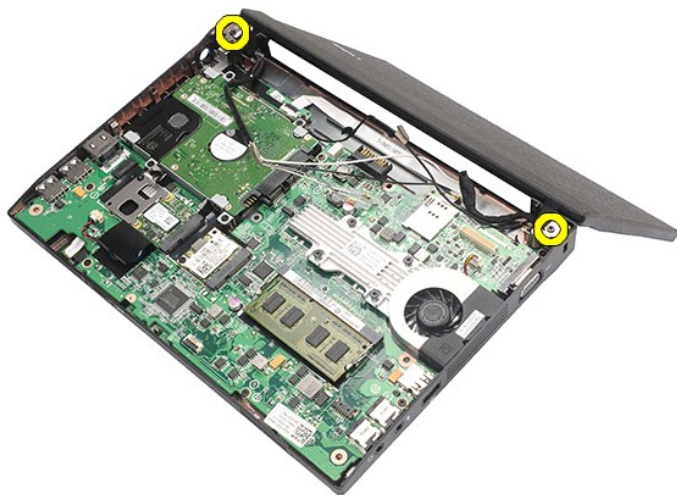
6. Deconectați cablurile antenei de la placa WLAN și scoateți cablurile de pe traseul de dirijare.



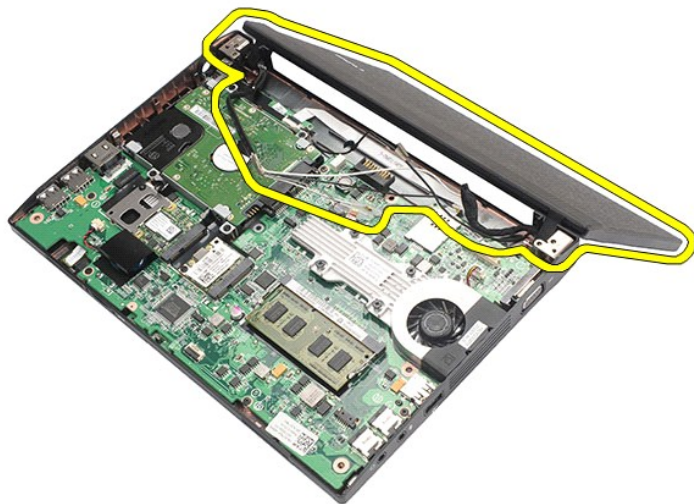
7. Deconectați cablul de date al afișajului de la placa de bază.



8. Scoateți șuruburile care fixează ansamblul afișajului.



9. Scoateți ansamblul afișajului glisându-l către baza computerului.



Remontarea ansamblului afișajului

Pentru a remonta ansamblul afișajului, urmați pașii de mai sus în ordine inversă.

[Înapoi la Cuprins](#)

[Înapoi la Cuprins](#)

Cadrul afișajului

Manual de service pentru Dell Latitude 2120

⚠ AVERTISMENT: Înainte de a efectua lucrări în interiorul computerului, citiți instrucțiunile de siguranță livrate împreună cu acesta. Pentru informații suplimentare despre cele mai bune practici privind siguranța, consultați pagina de start pentru conformitatea cu reglementările www.dell.com/regulatory_compliance.

Demontarea cadrului afișajului



📌 NOTĂ: Este posibil să fie necesară instalarea programului Adobe Flash Player de la Adobe.com pentru vizualizarea ilustrațiilor de mai jos.

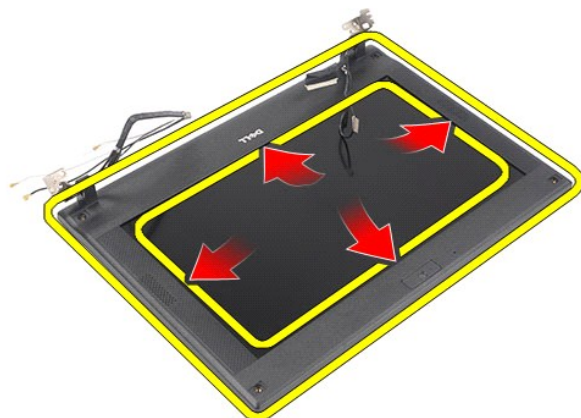
1. Urmați procedurile din secțiunea [Înainte de a efectua lucrări în interiorul computerului](#).
2. Scoateți [bateria](#).
3. Scoateți [tastatura](#).
4. Demontați [panoul de acces](#).
5. Scoateți [ansamblul afișajului](#).
6. Utilizând un știft din plastic, degajați și scoateți capacele de cauciuc ale șuruburilor din cadrul afișajului.



7. Scoateți șuruburile care fixează cadrul afișajului pe afișaj.



8. Separați cadrul afișajului de afișaj, începând cu partea de jos a acestuia, apoi scoateți cadrul afișajului.



Remontarea cadrului afișajului

Pentru a remonta cadrul afișajului, urmați pașii de mai sus în ordine inversă.

[Înapoi la Cuprins](#)

[Înapoi la Cuprins](#)

Capacele balamalelor pentru afișaj

Manual de service pentru Dell Latitude 2120

⚠️ AVERTISMENT: Înainte de a efectua lucrări în interiorul computerului, citiți instrucțiunile de siguranță livrate împreună cu acesta. Pentru informații suplimentare despre cele mai bune practici privind siguranța, consultați pagina de start pentru conformitatea cu reglementările www.dell.com/regulatory_compliance.

Demontarea capacelor balamalelor pentru afișaj



NOTĂ: Este posibil să fie necesară instalarea programului Adobe Flash Player de la Adobe.com pentru vizualizarea ilustrațiilor de mai jos.

1. Urmăți procedurile din secțiunea [Înainte de a efectua lucrări în interiorul computerului](#).
2. Scoateți [bateria](#).
3. Scoateți [tastatura](#).
4. Demontați [panoul de acces](#).
5. Scoateți [afișajul](#).
6. Demontați [cadrul afișajului](#).
7. Îndepărtați capacul balamalei de balama prin pivotare și scoateți capacul balamalei.



Remontarea capacelor balamalelor pentru afișaj

Pentru a remonta capacele balamalelor, urmați pașii de mai sus în ordine inversă.

[Înapoi la Cuprins](#)

[Înapoi la Cuprins](#)

Camera

Manual de service pentru Dell Latitude 2120

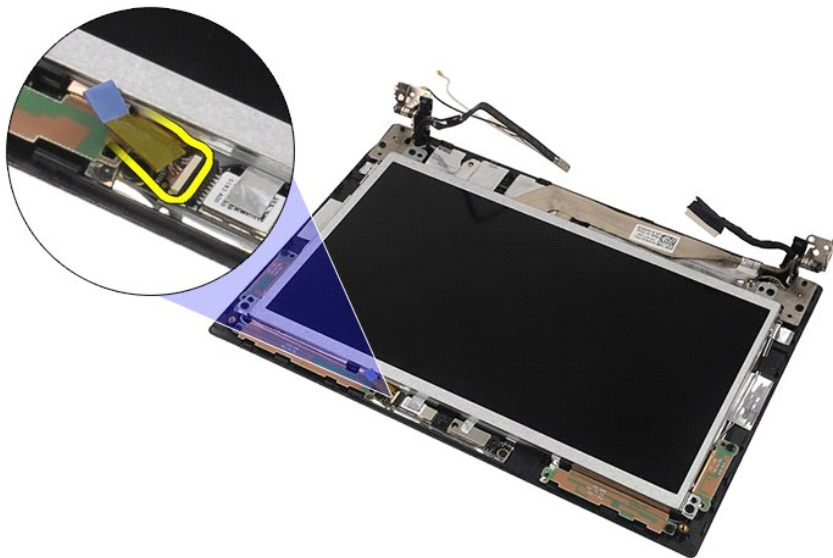
AVERTISMENT: Înainte de a efectua lucrări în interiorul computerului, citiți instrucțiunile de siguranță livrate împreună cu acesta. Pentru informații suplimentare despre cele mai bune practici privind siguranța, consultați pagina de start pentru conformitatea cu reglementările www.dell.com/regulatory_compliance.

Scoaterea camerei

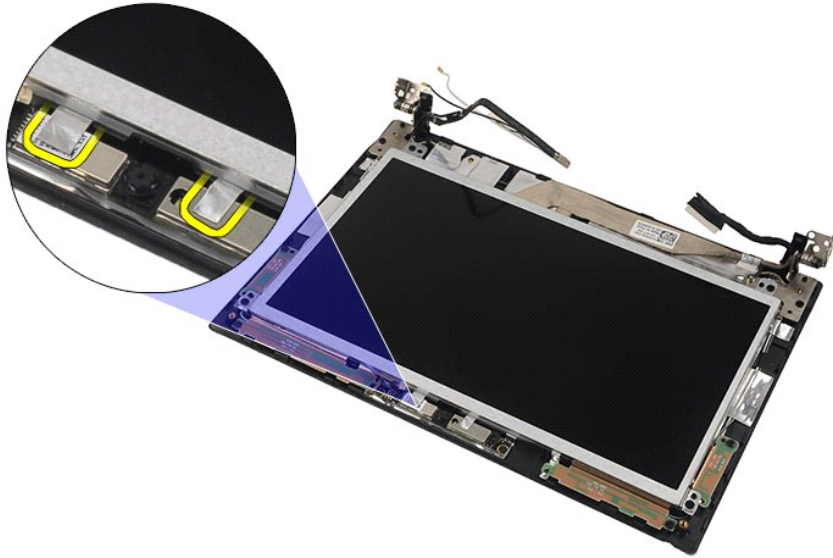


NOTĂ: Este posibil să fie necesară instalarea programului Adobe Flash Player de la Adobe.com pentru vizualizarea ilustrațiilor de mai jos.

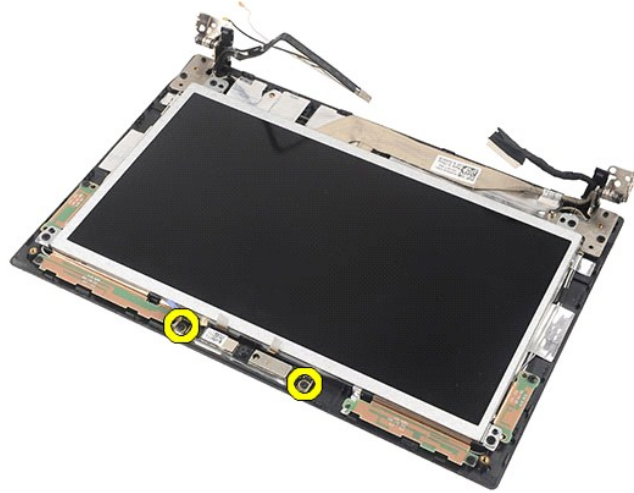
1. Urmăriți procedurile din secțiunea [Înainte de a efectua lucrări în interiorul computerului](#).
2. Scoateți [bateria](#).
3. Scoateți [tastatura](#).
4. Demontați [panoul de acces](#).
5. Scoateți [afișajul](#).
6. Demontați [cadrul afișajului](#).
7. Deconectați cablul de la modulul camerei.



8. Îndepărtați benzile care fixează camera pe afișaj.



9. Scoateți șuruburile care fixează camera pe afișaj.



10. Ridicați modulul camerei și scoateți-l din ansamblul afișajului.



Remontarea camerei

Pentru a remonta camera, urmați pașii de mai sus în ordine inversă.

[Înapoi la Cuprins](#)

[Înapoi la Cuprins](#)

Afișajul/suportul afișajului

Manual de service pentru Dell Latitude 2120

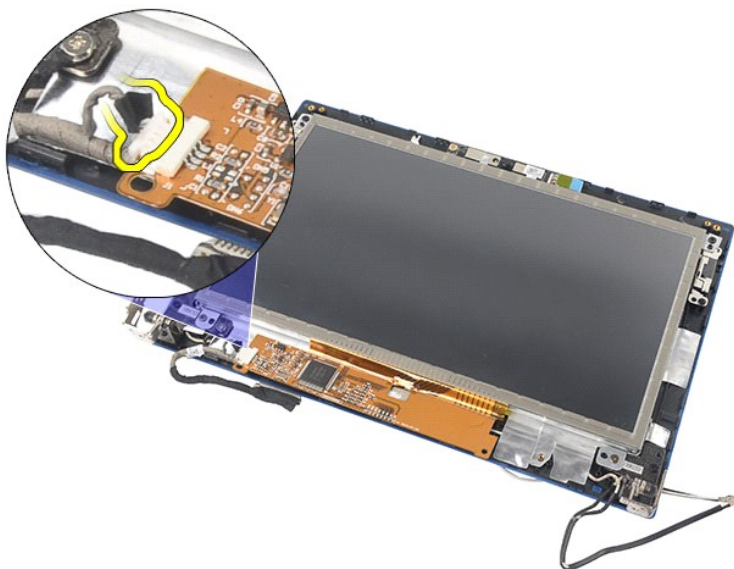
AVERTISMENT: Înainte de a efectua lucrări în interiorul computerului, citiți instrucțiunile de siguranță livrate împreună cu acesta. Pentru informații suplimentare despre cele mai bune practici privind siguranța, consultați pagina de start pentru conformitatea cu reglementările www.dell.com/regulatory_compliance.

Demontarea afișajului/suportului afișajului

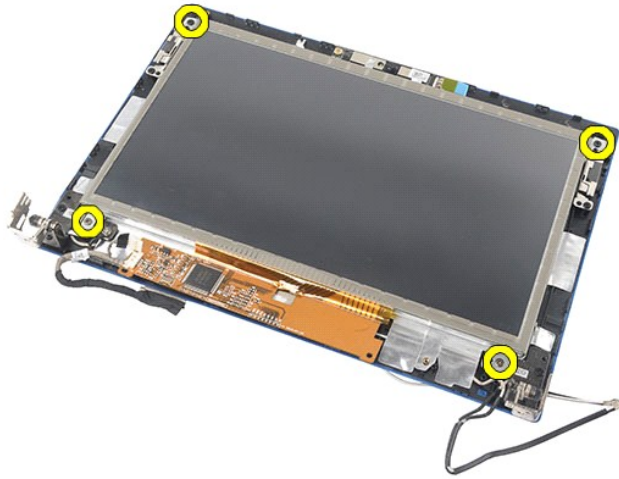


NOTĂ: Este posibil să fie necesară instalarea programului Adobe Flash Player de la Adobe.com pentru vizualizarea ilustrațiilor de mai jos.

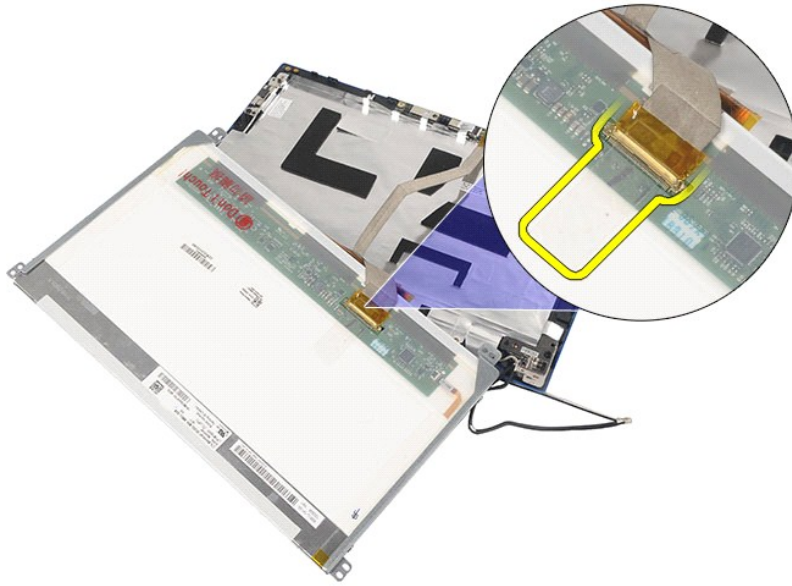
1. Urmăriți procedurile din secțiunea [Înainte de a efectua lucrări în interiorul computerului](#).
2. Scoateți [bateria](#).
3. Scoateți [tastatura](#).
4. Demontați [panoul de acces](#).
5. Scoateți [afișajul](#).
6. Demontați [cadrul afișajului](#).
7. Demontați cablul ecranului tactil de la afișaj.



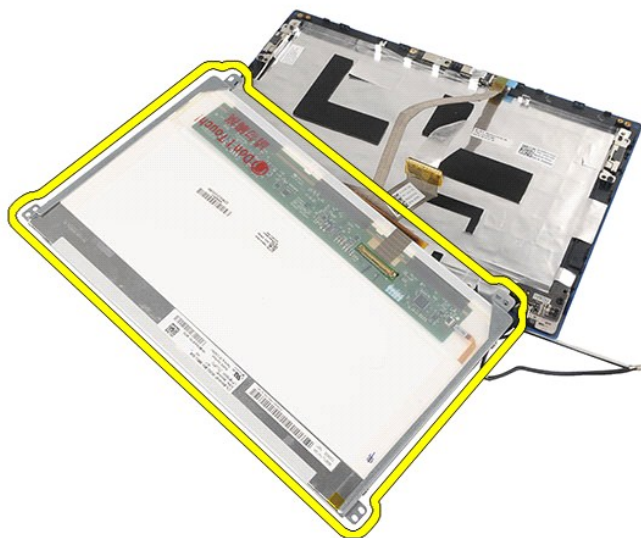
8. Scoateți șuruburile care fixează afișajul pe ansamblul afișajului și întoarceți panoul afișajului.



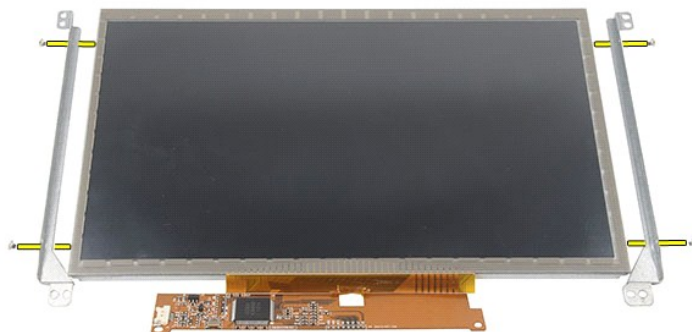
9. Deconectați cablul de date al afișajului de la afișaj.



10. Scoateți afișajul din ansamblul afișajului.



11. Scoateți șuruburile care fixează suportul afișajului și demontați suportul afișajului de pe ansamblul afișajului.



Remontarea afișajului/suportului afișajului

Pentru a remonta afișajul/suportul afișajului, urmați pașii de mai sus în ordine inversă.

[Înapoi la Cuprins](#)

[Înapoi la Cuprins](#)

Cablul afișajului

Manual de service pentru Dell Latitude 2120

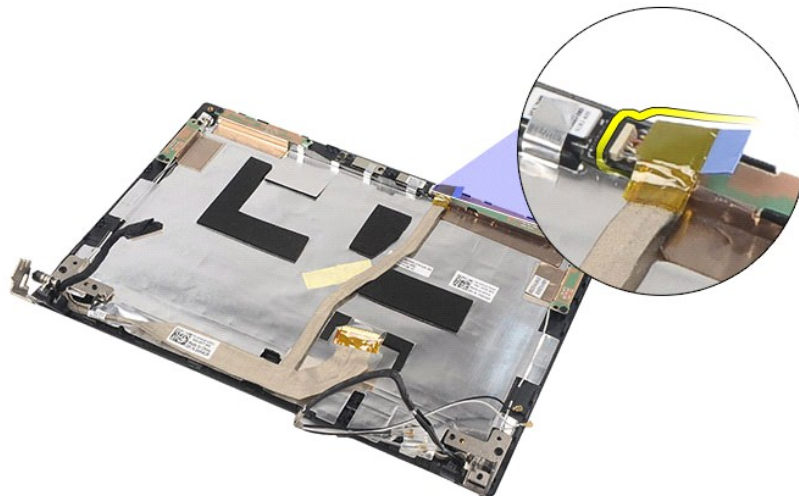
AVERTISMENT: Înainte de a efectua lucrări în interiorul computerului, citiți instrucțiunile de siguranță livrate împreună cu acesta. Pentru informații suplimentare despre cele mai bune practici privind siguranța, consultați pagina de start pentru conformitatea cu reglementările www.dell.com/regulatory_compliance.

Demontarea cablului afișajului

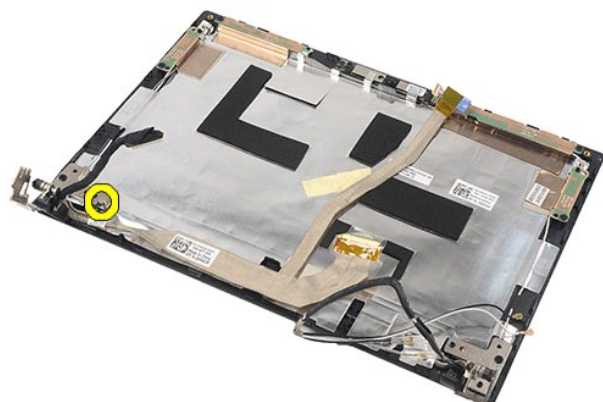


NOTĂ: Este posibil să fie necesară instalarea programului Adobe Flash Player de la Adobe.com pentru vizualizarea ilustrațiilor de mai jos.

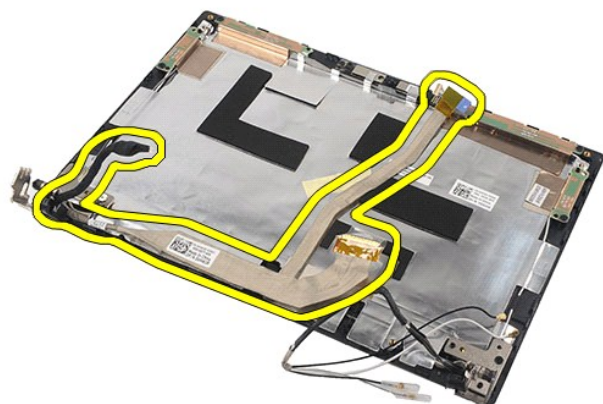
1. Urmăriți procedurile din secțiunea [Înainte de a efectua lucrări în interiorul computerului](#).
2. Scoateți [bateria](#).
3. Scoateți [tastatura](#).
4. Demontați [panoul de acces](#).
5. Scoateți [afișajul](#).
6. Demontați [cadrul afișajului](#).
7. Scoateți [afișajul](#).
8. Deconectați cablul camerei de la ansamblul afișajului.



9. Scoateți șurubul captiv de împământare de pe balamaua afișajului.



10. Deconectați cablul afișajului de la ansamblul afișajului.



Remontarea cablului afișajului

Pentru a remonta cablul afișajului, urmați pașii de mai sus în ordine inversă.

[Înapoi la Cuprins](#)

[Înapoi la Cuprins](#)

Balamalele afișajului

Manual de service pentru Dell Latitude 2120

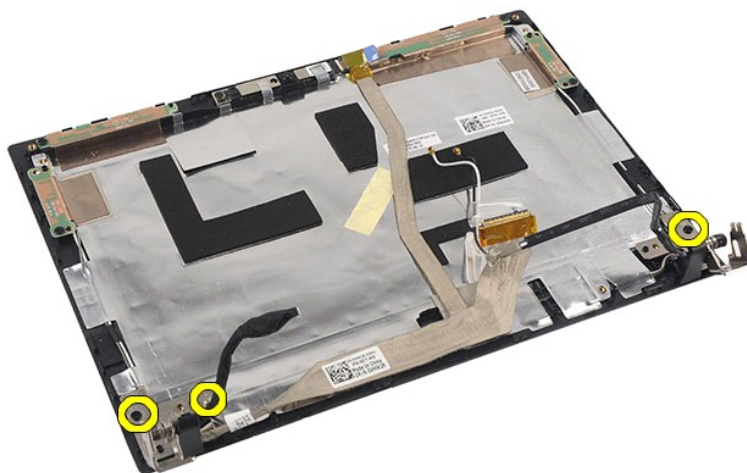
AVERTISMENT: Înainte de a efectua lucrări în interiorul computerului, citiți instrucțiunile de siguranță livrate împreună cu acesta. Pentru informații suplimentare despre cele mai bune practici privind siguranța, consultați pagina de start pentru conformitatea cu reglementările www.dell.com/regulatory_compliance.

Demontarea balamalelor afișajului

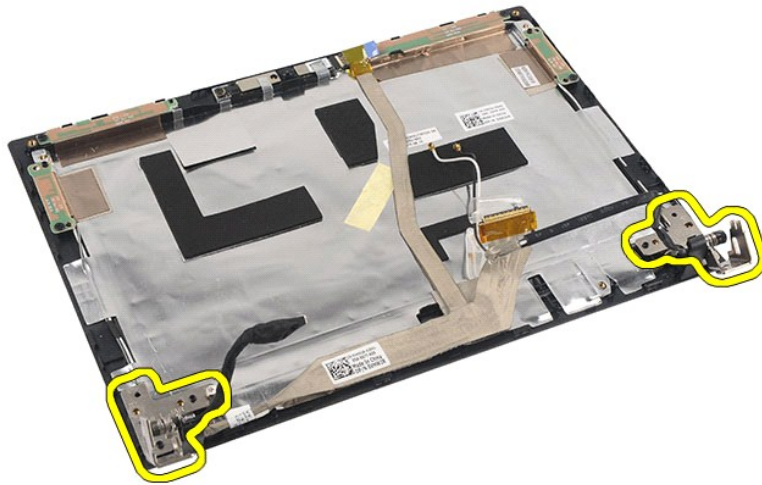


NOTĂ: Este posibil să fie necesară instalarea programului Adobe Flash Player de la Adobe.com pentru vizualizarea ilustrațiilor de mai jos.

1. Urmăriți procedurile din secțiunea [Înainte de a efectua lucrări în interiorul computerului](#).
2. Scoateți [bateria](#).
3. Scoateți [tastatura](#).
4. Demontați [panoul de acces](#).
5. Scoateți [afișajul](#).
6. Demontați [cadrul afișajului](#).
7. Scoateți [afișajul](#).
8. Slăbiți șurubul captiv al cablului afișajului și scoateți șuruburile care fixează balamaua afișajului pe ansamblul afișajului.



9. Ridicați balamalele afișajului și îndepărtați-le de pe ansamblul afișajului.



Remontarea balamalelor afișajului

Pentru a remonta balamalele afișajului, urmați pașii de mai sus în ordine inversă.

[Înapoi la Cuprins](#)

[Înapoi la Cuprins](#)

Placa de bază/modulul Bluetooth

Manual de service pentru Dell Latitude 2120

AVERTISMENT: Înainte de a efectua lucrări în interiorul computerului, citiți instrucțiunile de siguranță livrate împreună cu acesta. Pentru informații suplimentare despre cele mai bune practici privind siguranța, consultați pagina de start pentru conformitatea cu reglementările www.dell.com/regulatory_compliance.

Demontarea plăcii de bază/a modulului Bluetooth

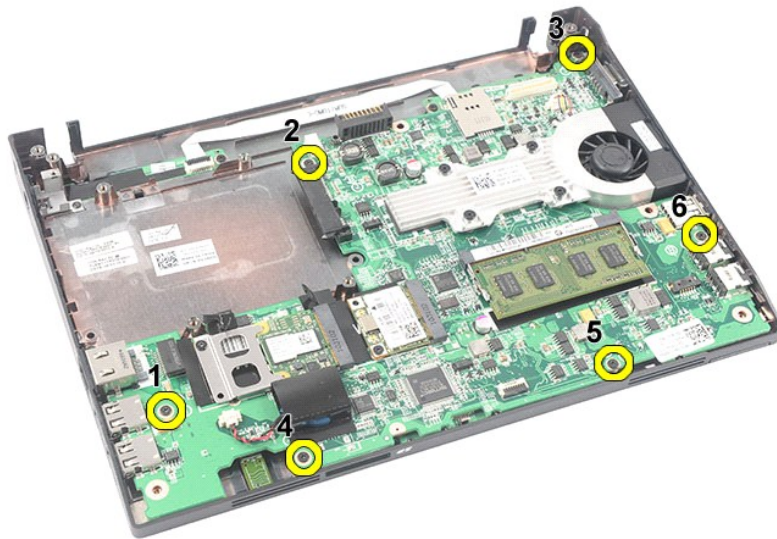


NOTĂ: Este posibil să fie necesară instalarea programului Adobe Flash Player de la Adobe.com pentru vizualizarea ilustrațiilor de mai jos.

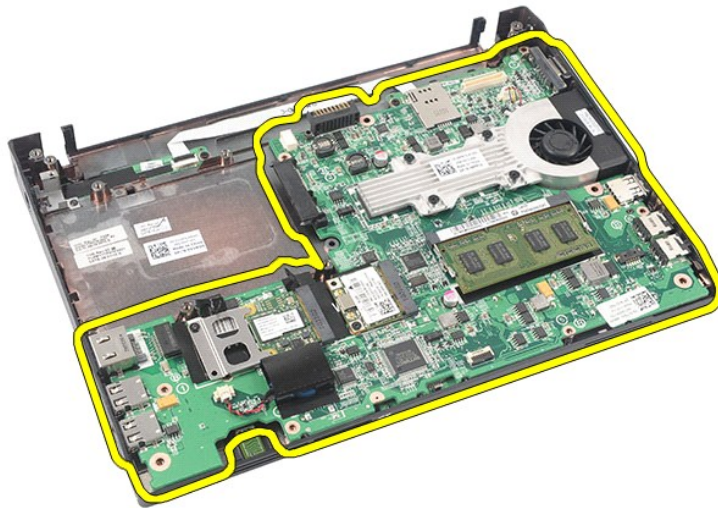
1. Urmăriți procedurile din secțiunea [Înainte de a efectua lucrări în interiorul computerului](#).
2. Scoateți [bateria](#).
3. Scoateți [tastatura](#).
4. Demontați [panoul de acces](#).
5. Scoateți [hard diskul](#).
6. Scoateți [placa WWAN](#).
7. Scoateți [placa WLAN](#).
8. Scoateți [afisajul](#).
9. Demontați [radiatorul](#).
10. Deschideți clemele de prindere a cablului pentru touchpad și deconectați touchpadul de la placa de bază. Deschideți clemele de prindere a cablului pentru placa butonului și deconectați cablul de la placa de bază.



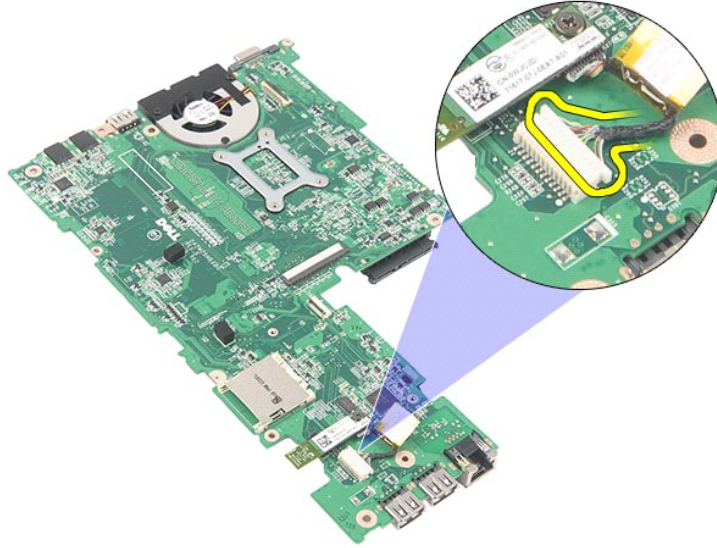
11. Scoateți șuruburile care fixează placa de bază.



12. Începând din partea în care sunt localizate porturile USB, ridicăți și scoateți placa de bază.



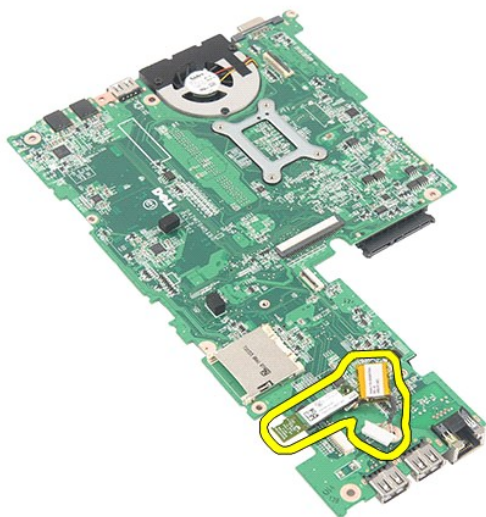
13. Deconectați cablul modulului Bluetooth de la placa de bază.



14. Scoateți șurubul care fixează modulul Bluetooth pe placa de bază.



15. Deconectați modulul Bluetooth de la placa de bază.



Remontarea plăcii de bază/a modulului Bluetooth

Pentru a remonta placa de bază/modulul Bluetooth, urmați pașii de mai sus în ordine inversă.

[Înapoi la Cuprins](#)

[Înapoi la Cuprins](#)

Cardul Secure Digital (SD)

Manual de service pentru Dell Latitude 2120

AVERTISMENT: Înainte de a efectua lucrări în interiorul computerului, citiți instrucțiunile de siguranță livrate împreună cu acesta. Pentru informații suplimentare despre cele mai bune practici privind siguranța, consultați pagina de start pentru conformitatea cu reglementările www.dell.com/regulatory_compliance.

Scoaterea cardului SD

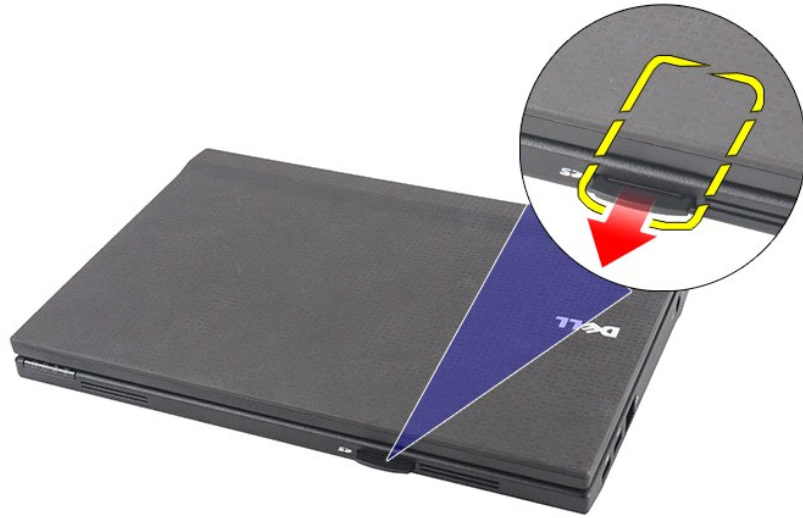


NOTĂ: Este posibil să fie necesară instalarea programului Adobe Flash Player de la Adobe.com pentru vizualizarea ilustrațiilor de mai jos.

1. Urmăți procedurile din secțiunea [Înainte de a efectua lucrări în interiorul computerului](#).
2. Apăsați pe cardul SD pentru a-l elibera.



3. Trageți și scoateți cardul SD din computer.



Remontarea cardului SD

Pentru a remonta cardul SD, urmați pașii de mai sus în ordine inversă.

[Înapoi la Cuprins](#)

[Înapoi la Cuprins](#)

Cartela SIM

Manual de service pentru Dell Latitude 2120

AVERTISMENT: Înainte de a efectua lucrări în interiorul computerului, citiți instrucțiunile de siguranță livrate împreună cu acesta. Pentru informații suplimentare despre cele mai bune practici privind siguranța, consultați pagina de start pentru conformitatea cu reglementările www.dell.com/regulatory_compliance.

Demontarea cartelei SIM



NOTĂ: Este posibil să fie necesară instalarea programului Adobe Flash Player de la Adobe.com pentru vizualizarea ilustrațiilor de mai jos.

1. Urmăți procedurile din secțiunea [Înainte de a efectua lucrări în interiorul computerului](#).
2. Scoateți [bateria](#).
3. Apăsați pe cartela SIM pentru a o elibera.



4. Trageți și scoateți cartela SIM din computer.



Remontarea cartelei SIM

Pentru a remonta cartela SIM, urmați pașii de mai sus în ordine inversă.

[Înapoi la Cuprins](#)

[Înapoi la Cuprins](#)

Placa de accelerare pentru hard disk

Manual de service pentru Dell Latitude 2120

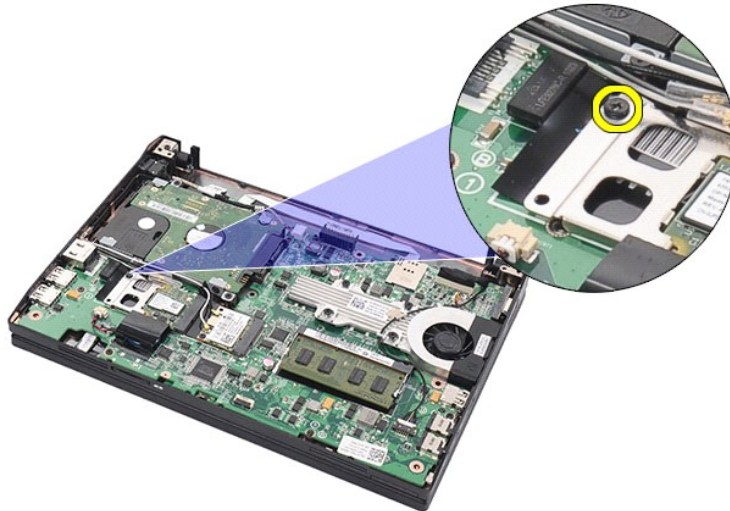
AVERTISMENT: Înainte de a efectua lucrări în interiorul computerului, citiți instrucțiunile de siguranță livrate împreună cu acesta. Pentru informații suplimentare despre cele mai bune practici privind siguranța, consultați pagina de start pentru conformitatea cu reglementările www.dell.com/regulatory_compliance.

Scoaterea plăcii de accelerare pentru hard disk

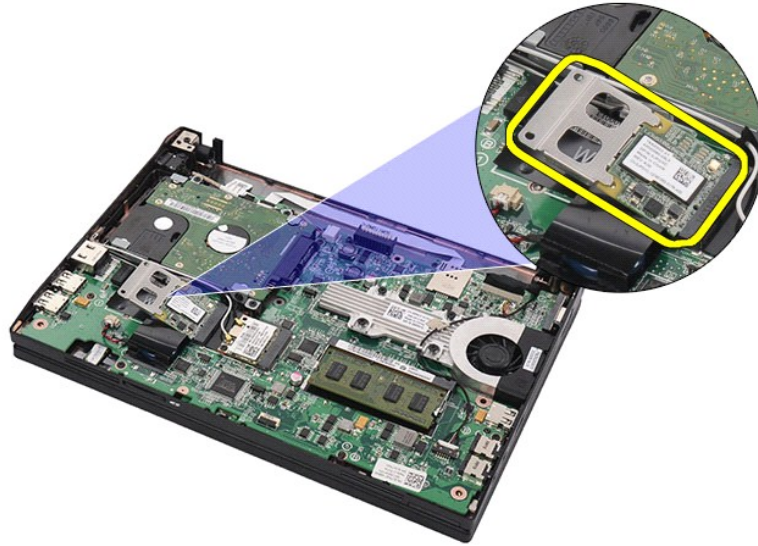


NOTĂ: Este posibil să fie necesară instalarea programului Adobe Flash Player de la Adobe.com pentru vizualizarea ilustrațiilor de mai jos.

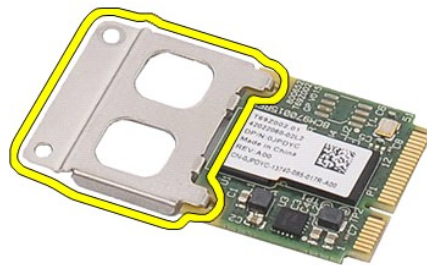
1. Urmăriți procedurile din secțiunea [Înainte de a efectua lucrări în interiorul computerului](#).
2. Scoateți [bateria](#).
3. Scoateți [tastatura](#).
4. Demontați [panoul de acces](#).
5. Scoateți șurubul care fixează placa de accelerare pentru hard disk pe placa de bază.



6. Scoateți placa de accelerare pentru hard disk din computer.



7. Deconectați suportul metalic al plăcii de accelerare pentru hard disk de la placă.



Remontarea plăcii de accelerare pentru hard disk

Pentru a remonta placa de accelerare pentru hard disk, urmați pașii de mai sus în ordine inversă.

[Înapoi la Cuprins](#)

[Înapoi la Cuprins](#)

Configurarea sistemului

Manual de service pentru Dell Latitude 2120


- [Prezentare generală](#)
- [Accesarea meniului de configurare a sistemului](#)
- [Meniul de pornire](#)
- [Combinatii de taste de navigare](#)
- [Opțiunile meniului de configurare a sistemului](#)

Prezentare generală

Utilizați meniul de configurare a sistemului pentru:

- 1 a schimba informațiile de configurare a sistemului după ce adăugați, schimbați sau scoateți elemente hardware din computerul dvs.;
- 1 a seta sau a schimba o opțiune ce poate fi selectată de către utilizator, precum parola utilizatorului;
- 1 a citi capacitatea curentă de memorie sau pentru a seta tipul hard diskului instalat.

Înainte de a utiliza meniul de configurare a sistemului, este recomandat să notați informațiile din ecranul de configurare a sistemului pentru referințe ulterioare.

 **ATENȚIE:** Dacă nu aveți experiență în utilizarea computerului, nu modificați setările pentru acest program. Anumite modificări pot conduce la funcționarea incorectă a computerului.

Accesarea meniului de configurare a sistemului

1. Porniți (sau reporniți) computerul.
2. Când se afișează sigla DELL, apăsați imediat pe <F2>.

Meniul de pornire

Meniul de pornire afișează toate dispozitivele de pornire valide ale computerului dvs. Utilizați meniul de pornire pentru:

- 1 a diagnostica computerul;
- 1 a accesa meniul de configurare a sistemului;
- 1 a schimba secvența de pornire fără a schimba definitiv secvența de pornire din meniul de configurare a sistemului.

Pentru a accesa meniul de configurare:

1. Porniți (sau reporniți) computerul.
2. Când se afișează sigla albastră DELL, apăsați imediat pe <F12>.

Combinatii de taste de navigare

Utilizați următoarele combinații de taste pentru a naviga în ecranele de configurare a sistemului:


Navigare	
Acțiune	Combinatii de taste
Extindere și restrângere câmp	<Enter>, tasta săgeată stânga sau dreapta
Ieșire din BIOS	<Esc>, butonul Exit (Ieșire)
Selectare câmp de modificat	<Enter>
Modificare câmp	Efectuați modificarea necesară și faceți clic pe Apply (Aplicare)
Revocare modificare	<Esc>
Reinițializare valori implicite	Butonul Load Defaults (Încărcare valori implicite)

Opțiunile meniului de configurare a sistemului

În tabelele următoare sunt descrise opțiunile de meniu pentru programul System Setup (Configurare sistem):

General	
Opțiune	Descriere
	<p>Această secțiune prezintă caracteristicile de hardware principale ale computerului. În această secțiune nu există opțiuni configurabile.</p> <ol style="list-style-type: none">1 Informații despre sistem<ul style="list-style-type: none">o BIOS Version (Versiune BIOS)o Service Tag (Etichetă de service)o Asset Tag (Etichetă activ)o Ownership Tag (Etichetă proprietar)1 Informații despre memorie<ul style="list-style-type: none">o Memory Installed (Memorie instalată)o Memory Available (Memorie disponibilă)o Memory Speed (Viteză memorie)

System Information (Informații despre sistem)	<ul style="list-style-type: none"> o Memory Channel Mode (Mod canal memorie) o Memory Technology (Tehnologie memorie) o DIMM A Size (Dimensiune DIMM A) <p>1 Informații despre procesor</p> <ul style="list-style-type: none"> o Processor Type (Tip procesor) o Core Count (Număr nuclee) o Processor ID (ID procesor) o Current Clock Speed (Viteză curentă de execuție și sincronizare) <p>1 Informații despre dispozitiv</p> <ul style="list-style-type: none"> o Primary Hard Drive (Hard disk principal) o Video Controller (Controler video) o Video BIOS Version (Versiune BIOS video) o Video Memory (Memorie video) o Panel Type (Tip ecran) o Native Resolution (Rezoluție nativă) o Audio Controller (Controler audio) o Wi-Fi Device (Dispozitiv Wi-Fi) o Cellular Device (Dispozitiv celular) o Bluetooth Device (Dispozitiv Bluetooth) o Integrated NIC MAC (Adresă MAC placă de rețea integrată)
Battery Information (Informații despre baterie)	Afișează nivelul de energie din baterie și tipul de adaptor de c.a. conectat la computer.
Boot Sequence (Secvență de pornire)	<p>Specifică ordinea în care computerul încearcă să găsească un sistem de operare.</p> <ul style="list-style-type: none"> 1 Diskette drive (Unitate floppy) 1 Internal HDD (Hard disk intern) 1 USB Storage Device (Dispozitiv de stocare USB) 1 CD/DVD/CD-RW Drive (Unitate CD/DVD/CD-RW) 1 Onboard NIC (Placă de rețea integrată) <p>Această listă specifică ordinea în care sistemul BIOS caută dispozitive de pe care se poate porni. Pentru a modifica ordinea de pornire, selectați din listă dispozitivul pe care doriți să îl modificați, apoi faceți clic pe tastele săgeată în sus/în jos sau utilizați tastele Page Up/Page Down pentru a modifica poziția dispozitivului. De asemenea, puteți exclude dispozitivele din această listă utilizând casețele de selectare.</p>
Date/Time (Dată/oră)	Afișează setările curente pentru dată și oră. Vă permite să modificați data și ora computerului.

 **NOTĂ:** Meniul de configurare a sistemului cuprinde opțiuni și setări referitoare la dispozitive de sistem integrate. În funcție de computer și de dispozitivele instalate, elementele prezentate în această secțiune pot fi afișate sau nu.

System Configuration (Configurare sistem)	
Opțiune	Descriere
Integrated NIC (Placă de rețea integrată)	Vă permite să configurați controlerul de rețea integrat. Opțiunile sunt: Disabled (Dezactivat), Enabled (Activat), Enabled w/PXE (Activat cu PXE) și Enabled w/RPL (Activat cu RPL).
System Management (Gestionare sistem)	Vă permite să modificați mecanismul de gestionare a sistemului. Opțiunile de setare sunt Disabled (Dezactivat), Alert Only (Numai alertă) și ASF 2.0 .
SATA Operation (Funcționare SATA)	Vă permite să configurați modul de funcționare a controlerului intern al hard diskului SATA. Opțiunile sunt: Disabled (Dezactivat), ATA și AHCI .
Miscellaneous Devices (Dispozitive diverse)	Vă permite să activați sau să dezactivați următoarele dispozitive: <ul style="list-style-type: none"> 1 portul USB extern; 1 microfonul; 1 cardul de stocare; 1 camera.
Network Activity LED (LED-ul de activitate în rețea)	<p>Vă permite să configurați comportamentul LED-ului rețelei.</p> <p>Opțiunile sunt:</p> <ul style="list-style-type: none"> 1 Enable ACPI OS Control (Activare control SO ACPI) — vă permite să controlați LED-ul de activitate printr-un sistem de operare ACPI și un driver ACPI; 1 Wireless LAN Indicator (Indicator LAN wireless) — LED-ul de activitate în rețea indică activitatea în rețeaua WLAN; 1 Off (Dezactivat) — dezactivează LED-ul de activitate în rețea. <p>NOTĂ: Dacă utilizați sistemul de operare Ubuntu, LED-ul de activitate în rețea poate funcționa numai ca indicator de activare/dezactivare a comunicațiilor radio WLAN și trebuie să selectați opțiunea Wireless LAN Indicator (Indicator LAN wireless). Selectarea oricărei alte opțiuni dezactivează LED-ul de activitate în rețea.</p>

Video	
Opțiune	Descriere
LCD Brightness (Luminozitate LCD)	Vă permite să setați luminozitatea afișajului, în funcție de sursa de alimentare (On Battery (Pe baterie) și On AC (Pe c.a.)).

Security (Securitate)	
Opțiune	Descriere
Admin Password (Parolă)	<p>Vă permite să setați, să modificați sau să ștergeți parola administratorului (admin). Odată setată, parola de administrator activează câteva caracteristici de securitate, printre care:</p> <ul style="list-style-type: none"> 1 restricționează modificările setărilor din meniul Setup (Configurare); 1 restricționează dispozitivele de încărcare din meniul de încărcare aferent tastei <F12> la cele activate din câmpul „Boot Sequence” (Secvență de pornire);

administrator)	<ul style="list-style-type: none"> 1 interzice modificarea etichetelor de proprietar și de activ; 1 înlocuiește parola de sistem și parola pentru hard disk. <p>NOTĂ: Trebuie să setați parola administratorului înainte de a seta parola de sistem sau cea pentru hard disk. NOTĂ: Modificarea cu succes a parolei are efect imediat. NOTĂ: Ștergerea parolei de administrator șterge automat și parola de sistem.</p>
System Password (Parolă sistem)	<p>Vă permite să setați, să modificați sau să ștergeți parola de sistem. Atunci când parola de sistem este setată, computerul vă va cere să introduceți parola de sistem de fiecare dată când porniți sau reporniți computerul.</p> <p>NOTĂ: Modificarea cu succes a parolei are efect imediat.</p>
Internal HDD Password (Parolă hard disk intern)	<p>Acest câmp vă permite să setați, să modificați sau să ștergeți parola hard diskului intern (HDD) al sistemului. Modificarea cu succes are loc imediat și necesită repornirea sistemului. Parola hard diskului însoțește hard diskul, deci acesta este protejat chiar dacă se instalează pe un alt sistem.</p>
Password Bypass (Ignorare parolă)	<p>Vă permite să ignorați parola de sistem și parola hard diskului atunci când reporniți computerul sau când computerul revine din modul de veghe.</p> <p>Puteți configura opțiunea Password Bypass (Ignorare parolă) astfel: Disabled (Dezactivată), Reboot Bypass (Ignorare la repornire), Resume Bypass (Ignorare la reluare) și Reboot & Resume Bypass (Ignorare la repornire și reluare).</p> <p>NOTĂ: Nu puteți ignora parola de sistem sau parola hard diskului când porniți computerul după ce acesta a fost oprit.</p>
Password Change (Modificare parolă)	<p>Vă permite să activați sau să dezactivați modificarea parolei de sistem și a parolei hard diskului atunci când este setată parola de administrator.</p>
CompuTrace	<p>Vă permite să activați sau să dezactivați software-ul opțional CompuTrace. Opțiunile sunt Deactivate (Dezactivat), Disable (Oprit) și Activate (Activat).</p> <p>NOTĂ: Opțiunile Activate (Activat) și Disable (Dezactivat) vor activa sau vor dezactiva permanent caracteristica și nu vor mai fi permise modificări ulterioare.</p>
CPU XD Support (Compatibilitate xD procesor)	<p>Vă permite să activați sau să dezactivați modul Execute Disable (Dezactivare executare) al procesorului.</p> <p>Setare implicită: Enabled (Activată)</p>

Performance (Performanță)	
Opțiune	Descriere
Intel SpeedStep	Activează sau dezactivează caracteristica Intel SpeedStep.

Power Management (Gestionare alimentare)	
Opțiune	Descriere
Wake on AC (Activare prin c.a.)	Vă permite să activați sau să dezactivați opțiunea prin care computerul este pornit automat atunci când este conectat un adaptor de c.a.
Auto On Time (Pornire automată la o anumită oră)	<p>Vă permite să configurați ora la care computerul trebuie să pornească automat.</p> <p>Puteți să setați zilele în care doriți ca sistemul să pornească automat. Setările sunt Disabled (Dezactivată), Everyday (Zilnic) sau Weekdays (În zilele lucrătoare).</p> <p>Setare implicită: Disabled (Dezactivată)</p>
USB Wake Support (Compatibilitate activare prin USB)	<p>Vă permite să activați sau să dezactivați capacitatea dispozitivelor USB de a determina computerul să revină din modul de veghe.</p> <p>Această caracteristică este operațională numai când este conectat un adaptor de c.a. Dacă s-a decuplat adaptorul de c.a. în timpul modului de veghe, sistemul BIOS va întrerupe alimentarea la toate porturile USB pentru a reduce consumul bateriei.</p>
Wake on LAN (Activare prin rețea)	<p>Permite pornirea computerului cu ajutorul unui semnal LAN special sau revenirea din modul de hibernare sub acțiunea unui semnal special LAN wireless. Revenirea din modul de veghe nu este afectată de această setare și trebuie activată din sistemul de operare.</p> <ul style="list-style-type: none"> 1 Disabled (Dezactivată) — nu permiteți pornirea sistemului atunci când acesta primește un semnal de activare din rețeaua LAN sau LAN wireless. 1 LAN Only (Numai LAN) — permiteți pornirea sistemului prin semnale speciale primite din rețeaua LAN. <p>Setarea implicită din fabrică este Disabled (Dezactivată).</p>
ExpressCharge	<p>Vă permite să activați sau să dezactivați caracteristica ExpressCharge.</p> <p>NOTĂ: Este posibil ca funcția ExpressCharge să nu fie disponibilă pentru toate bateriile.</p>
Charger Behavior (Comportament încărcător)	<p>Vă permite să activați sau să dezactivați încărcătorul bateriei. Dacă este dezactivat, bateria nu va pierde energie la conectarea sistemului la un adaptor de c.a., dar nici nu se va încărca.</p> <p>Setare implicită: Charger Enabled (Încărcător activat)</p>

POST Behavior (Comportament POST)	
Opțiune	Descriere
Adapter Warnings (Avertismente adaptor)	<p>Vă permite să activați sau să dezactivați mesajele de avertisment din BIOS atunci când folosiți anumite adaptoare de alimentare. Sistemul BIOS afișează aceste mesaje dacă încercați să utilizați un adaptor de alimentare cu o capacitate prea mică pentru configurația dvs.</p> <p>Setarea implicită din fabrică este Enable Adapter Warnings (Activare avertismente adaptor).</p>
Keypad (Embedded)	<p>Vă permite să selectați una sau două metode pentru a activa tastatura integrată la nivelul tastaturii interne.</p> <ul style="list-style-type: none"> 1 Fn Key Only (Numai tasta Fn) — tastatura este activată numai atunci când este apăsată tasta <Fn>. 1 By Num Lk (Prin Num Lk) — tastatura este activată când (1) LED-ul Num Lock este aprins și (2) când nu este conectată o tastatură externă. Rețineți că este posibil ca sistemul să nu observe imediat deconectarea unei tastaturi externe.







(Tastatură (integrată))	<p>NOTĂ: Când se execută configurarea, acest câmp nu are niciun efect – configurarea se execută în modul Fn Key Only (Numai tasta Fn).</p> <p>Setare implicită: Fn Key Only (Numai tasta Fn).</p>
Numlock LED (LED Numlock)	<p>Vă permite să activați sau să dezactivați LED-ul Num Lock la pornirea computerului.</p> <p>Setare implicită: Enabled (Activat).</p>
USB Emulation (Emulare USB)	<p>Definește modul în care sistemul BIOS gestionează dispozitivele USB. Emularea USB este întotdeauna activată în timpul POST.</p> <p>Setarea implicită din fabrică este Enabled (Activată).</p>
Fn Key Emulation (Emulare tastă Fn)	<p>Permite utilizarea tastei <Scroll Lock> pe o tastatură externă PS/2 în același fel în care utilizați tasta <Fn> de pe tastatura internă a computerului.</p> <p>NOTĂ: Tastaturile USB nu pot emula tasta <Fn> dacă executați un sistem de operare ACPI, cum ar fi Microsoft Windows XP. Tastaturile USB vor emula tasta <Fn> numai în modul non-ACPI (de ex., când se execută sistemul DOS).</p> <p>Setare implicită: Enabled (Activată).</p>
Fast Boot (Pornire rapidă)	<p>Vă permite să activați sau să dezactivați caracteristica Fast Boot (Pornire rapidă). Sunt disponibile următoarele opțiuni:</p> <ul style="list-style-type: none"> 1 Minimal (Minimă) — sistemul pornește rapid dacă nu a fost actualizat sistemul BIOS, dacă nu s-a înlocuit memoria sau dacă testul POST nu s-a încheiat; 1 Thorough (Completă) — nu se ignoră niciun pas din procesul de pornire; 1 Auto (Automată) — sistemul de operare poate controla această setare (această opțiune poate fi utilizată numai atunci când sistemul acceptă Simple Boot Flag (Marcare încărcare simplă)). <p>Setare predefinită: Minimal (Minimă)</p>

Wireless	
Opțiune	Descriere
Wireless Devices (Dispozitive wireless)	Vă permite să activați sau să dezactivați următoarele dispozitive wireless interne: WWAN, WLAN și Bluetooth .

Maintenance (Întreținere)	
Opțiune	Descriere
Service Tag (Etichetă de service)	<p>Afișează eticheta de service a computerului dvs. Dacă dintr-un motiv oarecare eticheta de service nu a fost deja setată, puteți utiliza acest câmp pentru a o seta.</p> <p>Dacă pentru acest computer nu s-a setat o etichetă de service, computerul va afișa în mod automat acest ecran la accesarea sistemului BIOS. Vi se va solicita să introduceți eticheta de service.</p>
Asset Tag (Etichetă activ)	Acest câmp vă permite să creați o etichetă de activ a sistemului. Acest câmp se poate actualiza numai dacă nu s-a setat deja eticheta de activ.

System Logs (Jurnale sistem)	
Opțiune	Descriere
BIOS Events (Evenimente BIOS)	Acest câmp vă permite să vizualizați și să ștergeți evenimentele BIOS POST. Acesta cuprinde data și ora evenimentului și codul LED-ului.
DellDiag Events (Evenimente DellDiag)	Acest câmp vă permite să vizualizați rezultatele de diagnosticare de la Dell Diagnostics și PSA. Sunt incluse ora și data, diagnosticul și versiunea care s-a executat și codul rezultat.
Thermal Events (Evenimente termice)	Acest câmp vă permite să vizualizați și să ștergeți evenimentele termice. Sunt incluse data și ora evenimentului, precum și numele acestuia.
Power Events (Evenimente la alimentare)	Acest câmp vă permite să vizualizați și să ștergeți evenimentele produse la alimentare. Acesta cuprinde data și ora evenimentului, starea de alimentare și motivul.

[Înapoi la Cuprins](#)

	Eroare ecran LCD	<ol style="list-style-type: none"> 1. Aranjați din nou cablul ecranului LCD. 2. Înlocuiți ecranul LCD. 3. Înlocuiți placa video/placa de bază.
<p style="text-align: center;">STINS-INTERMI TENT-STINS</p> 	Eroare de compatibilitate a memoriei	<ol style="list-style-type: none"> 1. Instalați module de memorie compatibile. 2. Dacă sunt instalate două module, scoateți unul și testați. Încercați cu celălalt modul în același slot și testați. Testați celălalt slot cu ambele module. 3. Înlocuiți memoria. 4. Înlocuiți placa de bază.
<p style="text-align: center;">APRINS-INTERMI TENT-APRINS</p> 	Memorie detectată, dar conține erori	<ol style="list-style-type: none"> 1. Reinstalați modulele de memorie. 2. Dacă sunt instalate două module, scoateți unul și testați. Încercați cu celălalt modul în același slot și testați. Testați celălalt slot cu ambele module. 3. Înlocuiți memoria. 4. Înlocuiți placa de bază.
<p style="text-align: center;">INTERMI TENT-INTERMI TENT-INTERMI TENT</p> 	Eroare placă de bază	<ol style="list-style-type: none"> 1. Înlocuiți placa de bază.
<p style="text-align: center;">STINS-APRINS-STINS</p> 	Eroare dispozitiv de stocare	<ol style="list-style-type: none"> 1. Reinstalați hard diskul. 2. Înlocuiți hard diskul. 3. Înlocuiți placa de bază.
<p style="text-align: center;">INTERMI TENT-INTERMI TENT-APRINS</p> 	Eroare placă video	<ol style="list-style-type: none"> 1. Înlocuiți placa de bază.

[Înapoi la Cuprins](#)

[Înapoi la Cuprins](#)

Adăugarea și înlocuirea componentelor

Manual de service pentru Dell Latitude 2120


- [Cardul Secure Digital](#)
 - [Cartela SIM](#)
 - [Panoul de acces](#)
 - [Bateria rotundă](#)
 - [Placa WWAN](#)
 - [Radiatorul](#)
 - [Cablul de alimentare de c.c.](#)
 - [Capacele balamalelor pentru afișaj](#)
 - [Afișajul/suporturile pentru afișaj](#)
 - [Balamaua pentru afișaj](#)
 - [Placa de bază/modulul Bluetooth](#)
 - [Bateria](#)
 - [Tastatura](#)
 - [Memoria](#)
 - [Placa WLAN](#)
 - [Placa de accelerare pentru hard disk](#)
 - [Hard diskul/suportul pentru hard disk](#)
 - [Afișajul](#)
 - [Cadrul afișajului](#)
 - [Camera](#)
 - [Cablul afișajului](#)
-

[Înapoi la Cuprins](#)

[Înapoi la Cuprins](#)

Specificații

- [Informații despre sistem](#)
- [Memorie](#)
- [Placă audio](#)
- [Porturi și conectori](#)
- [Afișaj](#)
- [Touchpad](#)
- [Adaptor de c.a.](#)
- [Date fizice](#)
- [Procesor](#)
- [Placă video](#)
- [Comunicații](#)
- [Unități](#)
- [Tastatură](#)
- [Baterie](#)
- [Specificații de mediu](#)

 **NOTĂ:** Ofertele pot varia în funcție de regiune. Pentru mai multe informații despre configurația computerului dvs., faceți clic pe **Start** → **Help and Support** (Ajutor și asistență) și selectați opțiunea de vizualizare a informațiilor despre computer.

Informații despre sistem	
Chipset	Chipset Intel NM10 Express
Lățime magistrală DRAM	64 biți
Flash EPROM	2 MB
Magistrală PCI-E	x1 PCI Express, 4 porturi

Procesor	
Tipuri	Intel Atom
Memorie cache de nivel 1	32 KB pe instrucțiune, memorie cache de 24 KB pentru date fără rescriere (write-back)
Memorie cache de nivel 2	512 KB

Memorie	
Tip	SDRAM DDR2
Frecvență	667 MHz
Conectori	un slot SODIMM
Capacități modul	1 sau 2 GB
Memorie minimă	1 GB
Memorie maximă	2 GB

Placă video	
Tip	Placă grafică Intel UMA (integrată pe procesor)
Controler	Intel Graphics Media Accelerator
Ieșire	Conector VGA cu 15 pini

Placă audio	
Tip	Placă audio integrată, pe două canale
Controler	Realtek ALC269
Boxe	două
Amplificator boxe intern	2 W per canal
Butoane volum	butoane pentru controlul media, meniuri de program

Comunicații	
Adaptor de rețea	Gigabit Ethernet
Wireless	rețea locală wireless (WLAN) rețea de arie largă wireless (WWAN) interoperabilitate globală pentru acces microunde (WIMAX) Bluetooth

Porturi și conectori	
Audio	conector microfon, conector căști stereo/boxe
Video	conector VGA cu 15 pini
Adaptor de rețea	conector RJ-45
USB	trei conectori compatibili USB 2.0
Cititor de carduri de memorie	cititor de carduri de memorie 3 în 1

Unități	
---------	--

Hard disk	Hard disk SATA 2 de 2,5 inchi
-----------	-------------------------------

Afișaj	
Tip	Ecran antireflex (AR) cu LED-uri albe (WLED), cu rezoluție WSVGA (1.024 x 600 pixeli) și HD (1.366 x 768 pixeli), de înaltă definiție
Dimensiune	10,1 inchi
Suprafață activă (X/Y)	
WSVGA	222,72 x 125,28 mm (8,76 x 4,93 inchi)
HD	222,73 x 125,22 mm (8,76 x 4,93 inchi)
Dimensiuni	
Înălțime	235 mm (9,2 inchi)
Lățime	143 mm (5,6 inchi)
Diagonală	256 mm (10,1 inchi)
Rezoluție maximă	1.366 x 768 la 262.000 de culori
Luminozitate maximă	250 niți
Unghi de funcționare	
WSVGA	Pe orizontală – 40/40 °, pe verticală – 15/30 °
HD	Pe orizontală – 40/40 °, pe verticală – 10/30 °
Rată de reimprospătare	60 Hz
Unghiuri de vizualizare	
Pe orizontală	40/40 °
Pe verticală	13/35 °
Distanță între pixeli	0,2148 mm
Pe orizontală	0,21750 x 0,20880 mm
Pe verticală	0,16305 x 0,16305 mm

Tastatură	
Număr de taste	Statele Unite ale Americii: 83 de taste Marea Britanie: 84 de taste Brazilia: 85 de taste Japonia: 87 de taste
Configurație	QWERTY/AZERTY/Kanji

Touchpad	
Suprafață activă	
Axa X	60,40 mm (2,37 inchi)
Axa Y	34 mm (1,34 inchi)

Baterie	
Tip	litium ion „inteligentă”, cu 3 elemente (28 Wh) litium ion „inteligentă”, cu 6 elemente (56 Wh)
Timpe de încărcare cu computerul oprit	aproximativ 80 % din capacitatea bateriei se încarcă într-o oră (pentru o baterie complet descărcată)
Timpe de funcționare	timpele de funcționare a bateriei variază în funcție de condițiile de utilizare și poate fi redus în mod semnificativ în anumite condiții de consum mare de energie.
Durată de viață	aproximativ 300 de cicluri de încărcare/descărcare
Adâncime	
Cu 3 elemente	40,50 mm (1,59 inchi)
Cu 6 elemente	48,13 mm (1,89 inchi)
Înălțime	
Cu 3 elemente	23,24 mm (0,92 inchi)
Cu 6 elemente	42,46 mm (1,67 inchi)
Lățime	
Cu 3 elemente	204 mm (8,03 inchi)
Cu 6 elemente	204 mm (8,03 inchi)
Greutate	
Cu 3 elemente	185 – 190 g (0,40 – 0,41 lb)
Cu 6 elemente	340 – 350 g (0,74 – 0,77 lb)
Tensiune	11,1 V c.c. (cu 6 și 3 elemente)
Interval de temperatură	
În stare de funcționare	între 0 și 35 °C (între 32 și 95 °F)

Depozitare	între -40 și 65 °C (între -40 și 149 °F)
Baterie rotundă	baterie rotundă cu litiu CR2032, de 3 V

Adaptor de c.a.	
Tensiune de alimentare	100 – 240 V c.a.
Curent de intrare (maxim)	1,5 A
Frecvență de intrare	50 – 60 Hz
Putere la ieșire	65 W
Curent de ieșire	4,34 A (maxim, la impuls de 4 secunde) 3,34 A (continuu)
Adâncime	66 mm (2,59 inchi)
Înălțime	16 mm (0,63 inchi)
Lățime	127 mm (4,99 inchi)
Interval de temperatură	
În stare de funcționare	între 0 și 35 °C (între 32 și 95 °F)
Depozitare	între -40 și 65 °C (între -40 și 149 °F)

Date fizice	
Înălțime	
fără ecran tactil	22,50 – 39,90 mm (0,89 – 1,57 inchi)
cu ecran tactil	24,10 – 41,50 mm (0,95 – 1,63 inchi)
Lățime	265 mm (10,43 inchi)
Adâncime	187 mm (7,36 inchi)
Greutate	
(cu baterie cu 3 elemente, fără ecran tactil)	1,30 kg (2,86 lb)
(cu baterie cu 6 elemente, fără ecran tactil)	1,50 kg (3,30 lb)

Specificații de mediu	
Interval de temperatură	
În stare de funcționare	între 0 și 35 °C (între 32 și 95 °F)
În stare de nefuncționare	între -40 și 65 °C (între -40 și 149 °F)
Umiditate relativă (maximum)	
În stare de funcționare	între 10 și 90 % (fără condensare)
În stare de nefuncționare	între 20 și 95 % (fără condensare)
Alitudine (maximă)	
În stare de funcționare	între -15,20 și 3048 m (între -50 și 10.000 ft)
Depozitare	între -15,20 și 10.668 m (între -50 și 35.000 ft)
Vibrație maximă	
În stare de funcționare	0,66 Grms (2 – 600 Hz)
În stare de nefuncționare	1,30 Grms (2 – 600 Hz)
NOTĂ: Vibrația este măsurată utilizând un spectru de vibrație aleator care simulează mediul de utilizare.	
Șoc maxim	
În stare de funcționare	110 G (2 ms)
În stare de nefuncționare	160 G (2 ms)
NOTĂ: Șocul maxim este măsurat cu hard diskul cu capetele parcate frontal și la un șoc sub forma unui impuls semisinusoidal de 2 ms.	

[Înapoi la Cuprins](#)

Efectuarea lucrărilor în interiorul computerului

Manual de service pentru Dell™ Latitude™ 2120

- [Înainte de a efectua lucrări în interiorul computerului](#)
- [Instrumente recomandate](#)
- [Oprirea computerului](#)
- [După efectuarea lucrărilor în interiorul computerului](#)

Înainte de a efectua lucrări în interiorul computerului

Utilizați următoarele instrucțiuni de siguranță pentru a vă proteja computerul împotriva eventualelor deteriorări și a vă asigura siguranța personală. Dacă nu există specificații contrare, fiecare procedură inclusă în acest document presupune existența următoarelor condiții:

- 1 ați citit informațiile de siguranță livrate împreună cu computerul;
- 1 o componentă poate fi înlocuită sau, dacă este achiziționată separat, instalată prin efectuarea în ordine inversă a procedurii de demontare.

AVERTISMENT: Înainte de a efectua lucrări în interiorul computerului, citiți instrucțiunile de siguranță livrate împreună cu acesta. Pentru informații suplimentare despre cele mai bune practici privind siguranța, consultați pagina de start pentru conformitatea cu reglementările www.dell.com/regulatory_compliance.

ATENȚIE: Majoritatea reparațiilor pot fi efectuate numai de către un tehnician de service autorizat. Puteți efectua numai depanări și reparații simple conform autorizării din documentația produsului sau conform indicațiilor primite online sau telefonic de la echipa de asistență și service. Deteriorările cauzate de lucrările de service neautorizate de către Dell nu sunt acoperite de garanție. Citiți și respectați instrucțiunile de siguranță care însoțesc produsul.

ATENȚIE: Pentru a evita descărcarea electrostatică, conectați-vă la împământare utilizând o brățară antistatică sau atingând periodic o suprafață metalică nevopsită, cum ar fi un conector de pe partea din spate a computerului.

ATENȚIE: Manipulați componentele și plăcile cu grijă. Nu atingeți componentele sau contactele de pe o placă. Țineți placa de margine sau de suportul de montare metalic. Țineți o componentă, cum ar fi un procesor, de marginile acesteia, nu de pini.

ATENȚIE: Atunci când deconectați un cablu, trageți de conectorul său sau de lamelele de tragere, nu de cablul propriu-zis. Unele cabluri au conectori cu lamele de fixare; dacă deconectați acest tip de cablu, apăsați pe lamelele de fixare înainte de a deconecta cablul. În timp ce separați conectorii, țineți-i aliniați drept pentru a evita îndoirea pinilor conectorilor. De asemenea, înainte să conectați un cablu, asigurați-vă că ambii conectori sunt orientați și aliniați corect.

NOTĂ: Culoarea computerului și anumite componente pot diferi față de ceea ce este prezentat în acest document.

Pentru a evita deteriorarea computerului, efectuați următoarele etape înainte de a efectua lucrări în interiorul acestuia:

1. Asigurați-vă că suprafața de lucru este plană și curată pentru a preveni zgârierea capacului computerului.
2. Opriți computerul (consultați secțiunea [Oprirea computerului](#)).
3. Scoateți cardurile ExpressCard sau Smart Card instalate din sloturile corespunzătoare.
4. În cazul în care computerul este conectat la un dispozitiv de andocare (andocat), de exemplu, baza pentru suporturi optice sau pentru baterie, deconectați-l.

ATENȚIE: Pentru a deconecta un cablu de rețea, întâi decuplați cablul de la computer, apoi decuplați-l de la dispozitivul de rețea.

5. Deconectați toate cablurile de rețea de la computer.
6. Deconectați computerul și toate dispozitivele atașate de la prizele electrice.
7. Închideți afișajul și întoarceți computerul cu fața în jos pe o suprafață de lucru plană.

ATENȚIE: Pentru a preveni deteriorarea plăcii de bază, trebuie să scoateți bateria principală înainte de a depana computerul.

8. Scoateți [bateria](#) principală.
9. Întoarceți computerul cu fața în sus.
10. Deschideți afișajul.
11. Apăsați pe butonul de alimentare pentru a conecta placa de bază la împământare.

ATENȚIE: Pentru protecția împotriva șocurilor electrice, deconectați întotdeauna computerul de la priza electrică înainte de a deschide afișajul.

ATENȚIE: Înainte de a atinge orice componentă din interiorul computerului, asigurați împământarea atingând o suprafață metalică nevopsită, cum ar fi metalul din partea din spate a computerului. În timp ce lucrați, atingeți periodic o suprafață de metal nevopsită pentru a disipa electricitatea statică care ar putea dăuna componentelor interne.

12. Scoateți [hard diskul](#).

Instrumente recomandate

Procedurile din acest document pot necesita următoarele instrumente:

- 1 șurubelniță mică cu vârful lat;
- 1 șurubelniță Phillips #0;
- 1 șurubelniță Phillips #1;
- 1 știft de plastic mic;
- 1 CD cu programul de actualizare pentru memoria flash din BIOS.

Oprirea computerului


ATENȚIE: Pentru a evita pierderea datelor, salvați și închideți toate fișierele deschise și ieșiți din toate programele deschise înainte să închideți computerul.

1. Închideți sistemul de operare:

În Windows® 7:

Faceți clic pe **Start** , apoi pe **Shut Down** (Închidere).

În Windows Vista®:

Faceți clic pe **Start** , apoi faceți clic pe săgeata din colțul din dreapta jos al meniului **Start**, așa cum este prezentat mai jos și faceți clic pe **Shut Down** (Închidere).



În Windows® XP:

Faceți clic pe **Start** → **Turn Off Computer** (Oprire computer) → **Turn Off** (Oprire).

Computerul se oprește după terminarea procesului de închidere a sistemului de operare.

2. Asigurați-vă că ați oprit computerul și toate dispozitivele atașate. În cazul în care computerul și dispozitivele atașate nu s-au oprit automat atunci când ați închis sistemul de operare, țineți apăsat butonul de alimentare timp de aproximativ 6 secunde pentru a le opri.

După efectuarea lucrărilor în interiorul computerului

După ce ați finalizat toate procedurile de înlocuire, asigurați-vă că ați conectat toate dispozitivele externe, plăcile și cablurile înainte de a porni computerul.

ATENȚIE: Pentru a evita deteriorarea computerului, utilizați exclusiv baterii proiectate pentru acest model de computer Dell. Nu utilizați baterii proiectate pentru alte computere Dell.

1. Conectați toate dispozitivele externe, cum ar fi replicatorul de porturi, bateria suplimentară sau baza pentru unități optice și reinstalați toate plăcile, cum ar fi placa ExpressCard.
2. Conectați orice cabluri de rețea sau de telefonie la computerul dvs.

ATENȚIE: Pentru a conecta un cablu de rețea, mai întâi introduceți cablul în dispozitivul de rețea, apoi conectați-l la computer.

3. Remontați [hard diskul](#).
4. Remontați [bateria](#).
5. Deconectați computerul și toate dispozitivele atașate de la prizele electrice.
6. Porniți computerul.

[Înapoi la Cuprins](#)